

יושבת ראש הכנס: פרופ' קרנית פלוג | מנהלת הכנס: דפנה אבירם-ניצן

# ההשפעה ארוכת הטווח של פיננסי יישובים על השכר והתעסוקה

תובנות מהמקרה של מפוני תוכנית ההתנתקות

איתמר יקיר

סדרת  
שוק העבודה

- טיוטה לדיון -



המכון הישראלי  
לדמוקרטיה

# כנס אלי הורביץ לכלכלה וחברה בצל המלחמה || 2024

## דברי פתיחה

### יוחנן פלסנר, נשיא המכון הישראלי לדמוקרטיה

שלום לכם,

אני מברך אתכם על השתתפותכם בכנס אלי הורביץ לכלכלה וחברה.

אירודאות גדולה ליוותה את חודשי ההכנה לכנס, והיא עדיין מלווה אותנו עד לרגעים אלו. אנו נפגשים בצל המלחמה. סביבנו משבר שהחל כאירוע ביטחוני, ובשל עוצמתו מקרין על כל תחומי החיים בישראל, ובפרט על הכלכלה ועל המדיניות הכלכלית והחברתית.

בעת משבר נבחנת מנהיגות. היא נבחנת ביכולת להתאים את מדיניותה בזריזות למציאות המשתנה, לפתח וליישם כלים להתמודדות מוצלחת ולהפוך, ככל הניתן, את המשבר להזדמנות. בכנס הזה הצבנו לעצמנו אתגר מורכב אך הכרחי: להיות חלק משמעותי מהמאמץ הזה. בפתח הכנס נדון בסדרי העדיפויות התקציביים החדשים שעל הממשלה להגדיר. נסתייע בניתוח שערך צוות בהובלת נגידת בנק ישראל לשעבר וסגנית הנשיא למחקר במכון, פרופ' קרנית פלוג, בנוגע לסדרי העדיפויות הנדרשים בתקציב המדינה לשנת 2024 ולשנים הבאות, ובניתוח עומק של תקציב הביטחון שערכו צוות חוקרים של המכון למחקרי ביטחון לאומי (INSS) בראשות פרופ' מנואל טרכטנברג. ניתוח זה מספק התבוננות ארוכת טווח על נתיב ההתפתחות התקציבית במטרה לאפשר למנהיגים האמונים על כלכלת ישראל להשיב את היציבות הפיסקלית ולהעלות את רמת הוודאות והאמינות של המשק. הניתוח חיוני לא רק על מנת שנוכל לצלוח את המשבר הנוכחי, אלא גם כדי שנפעל ליצירת "כרית ביטחון" להתמודדות עם משברים עתידיים.

עוד שני נושאים קריטיים העומדים בליבת פעילותו של המכון בשנה האחרונה, שנוגעים אך הם להשלכות הכלכליות והחברתיות של המלחמה, הם שיקום השירות הציבורי וסוגיית גיוס החרדים והגברת השוויון בנשיאה בנטל השירות הצבאי. מתן מענה נכון וראוי לשניהם הכרחי על מנת לאפשר לישראל לבנות את החוסן הפנימי שלה ולהתמודד בהצלחה עם איומים חיצוניים. השירות הציבורי טובל כבר שנים ארוכות מחולשה ומאפקטיביות הולכת ופוחתת. ניסיונות שונים, שהתגברו בעת האחרונה, להתערב בתהליכי המינויים ובקבלת ההחלטות המקצועיות ולהחליש את הדרגים המקצועיים – הובילו לכך שברגע האמת השירות הציבורי כשל. החזרת היציבות לשירות הציבורי, חיזוק המקצועיות שלו והתוויית העקרונות המבניים והביצועיים הנכונים להתנהלותו, מתוך טיוב מקסימלי של השירות לאזרחים, הם מטרה ראשונה במעלה עבורנו במכון ותידון בהרחבה גם בכנס זה.

חוק הגיוס שעל הפרק – נושא שמעסיק אותי באופן אישי ואת המכון כבר שנים רבות ונמצא כעת על סף הכרעה משפטית ופרלמנטרית – חייב להעלות את ישראל על נתיב בחינה מחודשת של יחסי המדינה והחברה החרדית. עלינו להיות ערים לסיכונים שבקריסת מודל צבא העם וכן למשמעויות המשקיות המסוכנות בהמשך המגמה הקיימת, ואנו נקדיש לכך זמן.

נוסף על שתי סוגיות ליבה אלו, הכנס יעסוק גם בהשפעת המלחמה על שוק העבודה, בצד המגמות העולמיות המחייבות את ישראל להיערך אליהן, בפרט ההיערכות למשבר האקלים וכן השפעתה של הבינה המלאכותית על שוק העבודה.

הכנס נושא את שמו של אלי הורביץ ז"ל, מייסד חברת טבע ומראשי התעשייה בישראל. אלי היה יושב ראש הוועד המנהל של המכון ועמד שנים ארוכות בראש פורום קיסריה (שמו הקודם של הכנס). עבורנו זהו חיבור טבעי, ואנו מודים לדליה ולכל בני המשפחה על שהם מאפשרים את המשך קיומו של מפעל חשוב זה. תודות נתונות גם לקרן דוידסון על השותפות רבת השנים בבניית המרכז לממשל וכלכלה, לקרן סינגר על התמיכה המתמשכת בכנס, ולקרן טראמפ על המאמץ המשותף להכין את מערכת החינוך וההשכלה הגבוהה לקראת אתגרי העתיד של שוק העבודה. תודות גם לצוות החוקרים ועוזרי המחקר של המכון הישראלי לדמוקרטיה, ליושבת הראש של הכנס פרופ' קרנית פלוג, למנהלת הכנס גב' דפנה אבירם-ניצן, לשותפינו בצוותי העבודה ובכתיבת מחקרי הרקע לכנס וליתר חברי צוות המכון הישראלי לדמוקרטיה על פועלם הנמרץ למען הצלחת הכנס.

אנו תקווה שהתוצרים המחקריים שנציג בכנס השנה ישמשו בסיס לשיוויים מידיים, בצד היערכות ארוכת טווח, לכל ממשלה שתמצא לטפל בסוגיות השונות במטרה לייצב את החוסן הלאומי ולייצר סדר יום בהסכמה ציבורית רחבה. היושבים כאן סביב השולחן עודם מאמינים שזה אפשרי ופועלים להשגת המטרה הזאת. אני מודה לכם על השותפות.

בברכת כנס פורה ומוצלח,



יוחנן פלסנר

נשיא המכון הישראלי לדמוקרטיה



# כנס אלי הורביץ לכלכלה וחברה בצל המלחמה || 2024

## הקדמה

בפברואר 2017 התניע המכון הישראלי לדמוקרטיה צוות חשיבה (Think tank) – "צוות שוק העבודה העתידי". הרקע להקמתו היה הצורך בהיערכות לאתגרים הצפויים בשוק העבודה לנוכח תהליכים ומגה־מגמות עולמיות מתהוות וצפויות בשוק העבודה (אוטומציה, עבודה מרחוק, מעבר תכוף בין עבודות ועוד), בצד מגמות דמוגרפיות ייחודיות לישראל. במהלך השנים מצא עצמו הצוות נותן מענה גם, ולעיתים בעיקר, לאירועי השעה, שלא הפסיקו להפתיע אותנו (לרעה) בשנים האחרונות. בפרט, משבר הקורונה ומלחמת חרבות ברזל, אשר טלטלו וערערו את יציבותו של שוק העבודה הישראלי (להרחבה על פעילות הצוות והחברים בו ראו להלן).

במקביל, מאז הקמתו של הצוות המכון הישראלי לדמוקרטיה מקדיש מדי שנה מושב ייחודי לנושאי שוק העבודה במסגרת כנס אלי הורביץ לכלכלה וחברה, המשמש "חלון ראווה" להתקדמות המחקרים והפעילות היישומית של צוות שוק העבודה העתידי, שבו לוקחים חלק פעיל גם חברי הצוות וכלל השותפים לדרך.

בכנס אלי הורביץ השנה (מאי 2024) החלטנו להקדיש לנושא שוק העבודה סדרת מושבים, לאור ריבוי האתגרים. את סדרה זו בחרנו לפתוח בהתמקדות בהשפעות המלחמה על שוק העבודה, מאחר שגם אם נראה שהכלכלה הישראלית חזרה לשגרה מסוימת, ענפים רבים כמו חקלאות, תיירות ובינוי רחוקים מחזרה לפעילותם המלאה. בנוסף, מצאנו לניחוי דיון לנושא ההשלכות של המצב הביטחוני על יחסי יהודים־ערבים במקומות עבודה משותפים, וכן להקדיש דיון נפרד לסוגיית התעסוקה של המפונים מהצפון והדרום, שטרם חזרו לביתם וחלקם מתמודדים עם אתגרים לא פשוטים בהיעדר הכנסה. לסיום סדרת מושבי שוק העבודה בחרנו שלא להתעלם גם מהשפעת המגמות הגלובליות על שוק העבודה הישראלי, מתוך ההבנה שהעולם לא עומד מלכת וממתין שישראל תסיים להתמודד עם בעיותיה הפנימיות.

לפיכך שני מושבי שוק העבודה האחרונים יעסקו בהיערכות הנדרשת בשוק העבודה לנוכח חדירת הבינה המלאכותית וההיערכות למשבר האקלים – שתיהן מגמות אשר צפויות להשפיע באופן דרמטי על שוק העבודה הישראלי. בחומרי הרקע למושבי שוק העבודה ניתן למצוא את המחקרים הבאים:

- **ההשפעה ארוכת הטווח של פינוי יישובים על השכר והתעסוקה**, איתמר יקיר (בשיתוף מינהלת המעסיקים).
- **מתחים בין יהודים וערבים במרחבי עבודה משותפים**, דולב קולקה גלבר, בהנחיית אחמד בדראן ויוני בן בשט, (בשיתוף פורום ארלזחורוב, והמרכז לערכים ולמוסדות דמוקרטיים במכון).
- **מודל ההעסקה הגמישה: סקירה בינלאומית**, ירדן קידר.
- **מיומנויות העובדים בישראל: תמונת רוחב וניתוח הפערים**, יותם מרגלית, זק הירש (בשיתוף קרן טראמפ).

אנו מאמינים שגיבוש המדיניות בתחום שוק העבודה מחייב ראייה רב-מערכתית ושיתוף פעולה חוצה מגזרים ומשרדים ולכן מייחסים חשיבות רבה להמשך פעילותו של צוות שוק העבודה, בשגרה כמו בזמן משבר. ברצוני להודות לכל חברי הצוות על נוכחותם האקטיבית בדיונים ועל תרומתם להעשרת השיח ולהעמקת ההבנה של כולנו את אתגרי שוק העבודה הנוכחי והעתיד.

בברכה,



דפנה אבירם-ניצן

מנהלת הכנס ומנהלת המרכז לממשל וכלכלה

## צוות שוק העבודה העתידי<sup>1</sup>

צוות שוק העבודה העתידי הוקם בפברואר 2017 כצוות חשיבה (Think tank) בהובלת המרכז לממשל וכלכלה במכון הישראלי לדמוקרטיה. הצוות שם לו למטרה לבנות תוכנית היערכות לאתגרים הצפויים בשוק העבודה, על רקע תהליכים ומגה-מגמות עולמיות מתהוות וצפויות בשוק העבודה (אוטומציה, עבודה מרחוק, מעבר תכופ בין עבודות ועוד), בצד מגמות דמוגרפיות ייחודיות לישראל. הצוות מרכז את כל השחקנים הרלוונטיים לעיצוב המדיניות בשוק העבודה – לרבות נציגי ממשלה, אנשי אקדמיה ומחקר, נציגי המגזר העסקי, נציגי העובדים, נציגי המכללות וההשכלה הגבוהה ועמותות הפועלות בתחום. פעילות הצוות, אשר נמשכת זו השנה השמינית, מתמקדת בגיבוש המלצות מדיניות המבוססות על ניסיונם העשיר של חברי הצוות, בד בבד עם מחקרי עומק שעורכים חוקרי המכון הישראלי לדמוקרטיה, לרבות מחקרים כלכליים להבנת מאפייני שוק העבודה הישראלי, סקירות משוות מול העולם, הצגת תחזיות של גופים בינלאומיים למגמות הצפויות להשפיע על שוק העבודה וסקרים להבנת המציאות בשטח.<sup>2</sup> הפעילות כוללת מדי שנה סדרת מפגשי חשיבה, שבהם מוצגים בפני חברי הצוות מחקרי המכון ומתקיימים דיונים וסיעור מוחות מפרה בצעדי המדיניות הנדרשים על רקע האירועים, התחזיות והמחקרים. הצוות שם לעצמו למטרה לגבש תוכנית אסטרטגית מקיפה להיערכות לאתגרי שוק העבודה העתידי, על בסיס כל עבודת המחקר שנעשת במכון במסגרת הליווי של פעילות הצוות. תוכנית אסטרטגית זו נמצאת בתהליכי גיבוש ומתעדכנת תוך כדי תנועה.

כבר בשנה הראשונה לפעילות הציף הצוות את הצורך בהשגת מגוון יעדים, בהם: צמצום הפערים החברתיים המושפעים מפערים בין קבוצות בשוק העבודה; צמצום אי-ההתאמה (mismatch) בין היצע כוח האדם שמספקות מערכות החינוך, ההשכלה הגבוהה וההכשרה המקצועית לבין הביקוש שנגזר מצורכי המעסיקים; חיזוק המדיניות האקטיבית בשוק העבודה (ALMP – Active Labor Market Policy); חיזוק יכולת הלמידה לאורך החיים (LLL – Lifelong Learning), בצד מתן דגש לפיתוח סטיכיסורים להתמודדות עם סביבה משתנה; התאמת החקיקה ויחסי העבודה הקיימים לשינויים בשוק העבודה, בדגש על גיבוש

1 צוות שוק העבודה העתידי – עיקרי פעילות.

2 צוות שוק העבודה העתידי – מחקרים.



המלצות להתאמת חוק שעות עבודה ומנוחה, התשי"א-1951, לשינויים המתהווים. על רקע מסקנותינו הוחלט כי התוכנית להיערכות לאתגרי שוק העבודה תכלול התייחסות למספר טווחי זמן: הטווח הקצר (שינויים נדרשים בחקיקה, הסכמי עבודה והכשרות מקצועיות), הטווח הבינוני (השכלה גבוהה) והטווח הארוך (חינוך). מאז, המשק הישראלי בכלל ושוק העבודה בפרט חוו סדרת משברים – תחילה המשבר הכלכלי של מגפת הקורונה בשנים 2020-2021, ועד להשפעות של מלחמת חרבות ברזל, שעודה בעיצומה. פעילות הצוות הוסטה, בהתאם, לטיפול בנושאים הבעורים של שוק העבודה, בפרט אלה הרלוונטיים למדיניות הטיפול במאות אלפי מובטלי הקורונה ובאוכלוסיות שנפגעו במלחמה. וכך, מכורח המציאות נוסף טווח הזמן המייד, תחת הכותרת "אתגרים שוטפים ותגובה לאירועים חיצוניים". במסגרת זו חוקרי המכון התאימו עצמם בזריזות לצורכי השעה, ולמחקר השוטף התווסף גם ביצוע סקרים תקופתיים אשר בחנו מדי מספר חודשים את מצב שוק העבודה בתקופת המשבר, וגם בתקופת המלחמה בוצעו סקרים וסקירות לגבי מצב שוק העבודה ומצב האוכלוסיות הפגיעות.

## רשימת הארגונים החברים בצוות שוק העבודה העתידי

### מובילי הצוות

מובילת הצוות – דפנה אבירם-ניצן, מנהלת המרכז לממשל וכלכלה  
מרכז מקצועי של הצוות – ירדן קידר, חוקר  
ליווי אקדמי לצוות – פרופ' קרנית פלוג ופרופ' יותם מרגלית

נכון להיום חברים בצוות כ־200 איש, המייצגים את הארגונים הבאים:

### ממשלה/ציבורי

OECD

אגף תקציבים במשרד האוצר

ביטוח לאומי

בנק ישראל

ג'וינט אשל

ג'וינט תב"ת  
ההסתדרות  
החשב הכללי במשרד האוצר  
המועצה הלאומית לכלכלה  
המשרד להגנת הסביבה  
המשרד לשוויון חברתי  
זרוע העבודה במשרד הכלכלה  
למ"ס  
מולמו"פ  
מרכז המחקר והמידע של הכנסת  
משרד האוצר – רשות המיסים  
משרד החינוך  
משרד הכלכלה והתעשייה  
משרד העבודה, הרווחה והשירותים החברתיים  
משרד רה"מ  
נציבות שירות המדינה  
פורום ארלזורוב של ההסתדרות  
צה"ל  
רשות החדשנות  
שירות התעסוקה

#### **מגזר עסקי**

EQ-EL  
MAX  
Tasc  
איגוד לשכות המסחר  
YS אסטרטגיה וצמיחה  
הקרן לעידוד ופיתוח ענף הבניה  
הררי, ליפשיץ ובביש  
התאחדות המלאכה והתעשייה  
התאחדות התעשיינים

מומנטום  
משרד עורכי דין "הלל-גרו"  
ניו פארם

## אקדמיה

אוניברסיטת בר-אילן  
אוניברסיטת וושינגטון  
אוניברסיטת חיפה  
אוניברסיטת תל אביב  
האוניברסיטה העברית בירושלים  
האקדמיה הלאומית הישראלית למדעים  
המועצה להשכלה גבוהה  
המכללה האקדמית תל אביב יפו  
המכללה הטכנולוגית כינרת  
הפקולטה להנדסה ביו רפואית בטכניון  
מוסד שמואל נאמן – טכניון  
מכון שורש  
מכללת אורנים  
מרכז אהרון דברת למדיניות  
אוניברסיטת רייכמן  
מרכז טאוב  
פורום המכללות הטכנולוגיות

## מגזר שלישי

"ביחד" – קרן משפחת סטלה ויואל קרסו  
Power in Diversity  
SCALE-UP VELOCITY  
הפורום הכלכלי חברתי  
הקבינט הציבורי לחינוך  
התאחדות הסטודנטים  
ויצו ישראל

ישראל צומחת  
מילניום פרוג'קט  
עמותת 121 – מנוע לשינוי חברתי  
עמותת ציונות 2000  
פרויקט Net-Med  
פרויקט המילניום  
קבינט החינוך הציבורי  
קולקטיב אימפקט  
קרן ברל כצנלסון  
קרן צורים  
תעשיידע





המכון הישראלי  
לדמוקרטיה

**ההשפעה ארוכת הטווח של פינוי יישובים על השכר והתעסוקה**

**תובנות מהמקרה של מפוני תוכנית ההתנתקות**

איתמר יקיר



# תוכן העניינים

5	תקציר
6	1. מבוא
9	2. שיטה ונתונים
11	3. ממצאים
30	4. נקודות התורפה של היישובים שפוננו בשנת 2023
37	5. סיכום





## ת ק צ י ר

נייר זה בוחן את ההשפעה ארוכת הטווח של פינוי יישובים על ההכנסה והתעסוקה של יחידים בהתבסס על המקרה של תוכנית ההתנתקות מרצועת עזה באוגוסט 2005. הניתוח מסתמך על השוואת התוצאות של פרטים אשר התגוררו ערב תוכנית ההתנתקות במועצה אזורית חוף עזה ופנו במהלך ההתנתקות לתוצאות של תושבי ההתנחלויות שהשתייכו באותה שנה לארבע מועצות אזוריות ביהודה ושומרון, המשמשים קבוצת ביקורת. ממצאי הניתוח מעלים כי לפינוי היישובים הייתה השפעה ניכרת, שלילית וממושכת, על רמת התעסוקה בקרב המפונים, יחסית לקבוצת ההשוואה: ירידה של 9 נקודות אחוז בתעסוקה בטווח השנתיים הראשונות וכ־4 נקודות אחוז בשלוש השנים הבאות. נוסף על כך, נראה כי בקרב המפונים התפתחה נטייה חזקה יותר לפרישה מוקדמת, וכי אוכלוסיית העצמאים ספגה פגיעה עוצמתית במיוחד הן בממד התעסוקה והן בממד ההכנסה. השוואת התוצאות בחתכים נוספים מעלה כי הפגיעה בתעסוקת נשים הייתה מעט חזקה יותר בהשוואה לגברים, וכי שיעור התעסוקה של עובדים לא משכילים ועובדים מבוגרים נפגע באופן חזק הרבה יותר בהשוואה לעובדים משכילים ועובדים צעירים, בהתאמה. ממצאי המחקר מספקים מספר תובנות ולקחים שעשויים להיות רלוונטיים למצב הנוכחי של פינוי היישובים בגבול הצפון ובעוטף עזה (אפריל 2024), ובראשם טווח הזמן של הפגיעה בתעסוקה, וזיהוי הקבוצות שנפגעו באופן מיוחד בממד התעסוקה והשכר.

## 1. מבוא

נוסף לאבדות האדירות בנפש, מתקפת הפתע של 7 באוקטובר חוללה סדרה של נזקים כלכליים שהורגשו, ועודם מורגשים, ברמת האזור, ברמת היישובים והקהילות, משפחות ויחידים. נזקים אלו מקורם תחילה באבדות בנפש: במוות, פגיעה וחטיפה של חלק מן העובדים באזור, ובגיוס למילואים של חלקם האחר. לכך מצטרף הרס של גורמי ייצור, עזיבה של עובדים זרים בתחום החקלאות, הרחקה – זמנית או מתמשכת – של העובדים (הישראלים) ממקומות עבודתם, בשל פינוי היישובים, או בשל מגבלות ביטחוניות שהושמו על האזורים שבהם מצויים מקומות העבודה; ולבסוף גם בשל ירידה בביקושים למסחר ושירותים מקומיים (גם כן על רקע הידלדלות אוכלוסיית האזור).

במקביל, גם יישובי קו העימות בצפון, סובלים מהתקפות טילים על יישוביהם, שגבו קורבנות בנפש וברכוש, וגם הם חווים נכון לכתובת שורות אלה פגיעה כלכלית בהיקף נרחב וחסר תקדים. גם בגבול הצפון בין אלפים לעשרות אלפי עובדים נותקו ממקומות עבודתם – בקיבוצים ובמושבים, אך גם בקרית שמונה, מטולה ושלומי. הושבת כליל ענף התיירות, שהוא בעל חשיבות לאזור; ונפגעו גם ענפי החקלאות, הן בשל הפגיעה באמצעי הייצור והן בשל מחסור בעובדים, זרים וישראלים.

לנוכח שני המקרים הללו, בגבול הצפון וביישובי העוטף, עולות מספר שאלות הקשורות לאפיון הפגיעה באוכלוסייה המפונה: מה היו אופני הפגיעה שנבעו מפינוי היישובים? ומיהן האוכלוסיות שנפגע באופן מיוחד? לתשובות לשאלות אלו עשויה להיות חשיבות לגבי עיצוב מדיניות רלוונטית בטווח הקצר והארוך.<sup>1</sup>

בהיסטוריה של הציונות קיימים מספר מקרים שבהם פונו יישובים או נקודות יישוב – כתולדת מלחמה או כתוצאה משינוי הנסיבות הביטחוניות. פינויים אלו כוללים פינוי מהיר ולא מתוכנן לצד פינוי מתוכנן וידוע־מראש שהיה תוצאה של החלטת ממשלה (או הנהגת היישוב בימי קדם מדינה); וכן מקרים של פינוי זמני לצד פינוי קבוע.

1 מירב ארלוזורוב, "ללמוד מטעויות פינוי סיני וגוש קטיף: הלקחים שיצילו את יישובי הנגב המערבי", דה־מרקר, 24 בנובמבר 2023.

בין היתר ניתן להזכיר בהקשר זה את גירוש תושבי תל אביב על ידי השלטונות העות'מאניים בשנת 1917; פינוי תל חי בשנת 1920 על רקע התקפת החווה בידי ערביי האזור; ואת פינוי היישוב היהודי בחברון בשנת 1929 על רקע מאורעות תרפ"ט. בשנת 1948, במהלך מלחמת העצמאות, פונו מספר לא מבוטל של יישובים באופן חלקי או מלא. אחדים מן היישובים הללו שוקמו ונבנו מחדש מייד לאחר המלחמה, במיקומם המקורי או במיקום חדש, כמה מהם נבנו מחדש כעבור מספר שנים, ואחרים לא נבנו מעולם. המושבה משמר הירדן, למשל, נחרבה ליל, כמה מאנשיה נפלו בשבי הסורי, והיא לא נבנתה עוד בשנית מעולם. כמה מקיבוצי הנגב המערבי פונו באופן חלקי או מלא מייד לאחר הכרזת המדינה, ובכללם יד מרדכי, ניצנים, גברעם ונגבה. לאלו יש להוסיף את נפילת הרובע היהודי בעיר העתיקה בירושלים והליכת מאות ממגיניו לשבי הירדני. הרובע שוקם רק כעבור 19 שנים, לאחר מלחמת ששת הימים. גם היישובים באזור גוש עציון ספגו חורבן כבד: במהלך הקרבות על הגנת הגוש שנפל יום לפני הכרזת המדינה, נהרגו מאות, וכ־240 איש נפלו בשבי הירדנים. גם במקרה זה חלפו 19 שנים עד לבנייה מחדש של חלק מן היישובים, אם כי חלק מן הקהילות הוקמו מחדש ביישובים באזורים אחרים בארץ.

מקרים אחרים של פינוי יישובים הם פינוי כתוצאה מהחלטת ממשלה נבחרת. שני המקרים הולוונטיים בהקשר זה הם פינוי חבל ימית בראשית שנות השמונים; ופינוי יישובי גוש קטיף וצפון השומרון באוגוסט 2005, במסגרת תוכנית ההתנתקות.

מתוך כל המקרים הללו המקרה היחיד כנראה שלגביו קיימים נתונים מקיפים על ההיסטוריה הכלכלית והתעסוקתית של פרטים שפונו מבתם הוא המקרה של ההתנתקות מגוש קטיף. על רקע זה מטרתה של הסקירה הנוכחית היא לאפיין את ההשפעה קצרת הטווח וארוכת הטווח של פינוי יישובים על התעסוקה וההכנסה של היחידים – על מנת לאפשר הפקת לקחים שעשויים להיות רלוונטיים לגבי המקרה הנוכחי של פינוי היישובים בגבול הצפון ובעוטף עזה.

אומנם קיימים הבדלים לא מבוטלים בין פינוי היישובים באוגוסט 2005 לסדרת הפינויים שהתרחשו באוקטובר 2023. במקרה של פינוי היישובים במערכה הנוכחית הדבר התרחש לאחר מתקפה קטלנית שכללה מאות הרוגים, פצועים רבים, וחטופים, ובכלל זה אזרחים רבים. דבר מזה לא התקיים במקרה של ההתנתקות, שגם הייתה מהלך ידוע ומתוכנן מראש. בנוסף לכך, יישובי העוטף שנפגעו או חרבו מתוכננים להיבנות מחדש במקום המקורי, מה שאין כן במקרה של ההתנתקות. לצד זאת, חשוב לתת את הדעת על מצבם הייחודי של היישובים בגבול הצפון. יישובים אלו לא חוו אבדות בנפש בהיקף נרחב כל כך, כמו במקרה של יישובי העוטף, ומצד אחר משותף להם הפינוי המתמשך של רוב האוכלוסייה מבתיה. לבסוף, יש לציין כי בסיטואציה הנוכחית רוב היישובים שנפגעו באופן חריף באזור עוטף עזה הם קיבוצים (שאר היישובים באזור הם מושבים, ואליהם ניתן

להוסיף גם את הערים שדרות ואופקים. שתי הערים ספגו הרג של תושבים, ושדרות חוותה פינוי נרחב). לעובדה זו יש משמעות מבחינת המבנה הקהילתי, המערכות התומכות והענפים הכלכליים, ובפרט: ההסתמכות הנרחבת על ענף החקלאות, והזיקה החזקה בדרך כלל בין התושבים ביישוב. לעומת זאת, במקרה של תוכנית ההתנתקות רוב האוכלוסייה השתייכה ליישובים קהילתיים (לא חקלאיים) ולמספר מושבים (שאומנם גם בהם היה לחקלאות מקום מרכזי).

מנגד, קיימות גם מספר נקודות של דמיון, ובכללן: (1) סדר הגודל של התופעה: כאז כן היום עומדים במוקד העניין כמה אלפי אנשים (או לכל היותר כמה עשרות אלפי אנשים בסיטואציה הנוכחית). (2) נשאלת השאלה: האם כל הקהילות יקומו מחדש? והאם כל החברים בכל אחת מהקהילות, חפצים או שיחפצו בעתיד לחזור אל קהילותיהם ואל יישוביהם המקוריים? (3) בנוסף לכך נדונות שאלת המגורים הזמניים, שאלת הפיצויים, והשיקום התעסוקתי והעסקי מצידו המוכוון והספונטני.

## 2. שיטה ונתונים

הממצאים המוצגים להלן מבוססים על ניתוח נתוני פרט מותממים שנעשה בחדר המחקר של הלמ"ס. על מנת לבחון את ההשפעה ארוכת הטווח של פינוי יישובים על מצבם הכלכלי והתעסוקתי של הפרטים, הניתוח מבוסס על השוואה של תוצאות בין שתי קבוצות של פרטים: קבוצת טיפול וקבוצת ביקורת. קבוצת הטיפול כוללת אנשים שגרו ביישובי גוש קטיף בשנת 2004. קבוצת הביקורת כוללת אנשים באותו טווח גילאים שבשנת 2004 גרו באחת מארבע המועצות האזוריות ביהודה ושומרון: דרום הר חברון, בנימין, שומרון וגוש עציון. ההצדקה לבחירה באוכלוסייה זו בתור קבוצת הביקורת טמונה במספר נקודות דמיון: בשתי הקבוצות מדובר במועצות אזוריות, בשתייהן רוב התושבים מתגוררים ביישובים קהילתיים, ובשתי הקבוצות רוב התושבים הם תושבים דתיים. לכך ניתן להוסיף את העובדה שבשני המקרים מדובר באוכלוסייה שבחרה לגור ביישובים מעבר לקו הירוק, ומכאן שהן חולקות דמיון גם בנטייה האידיאולוגית, והתרבותית בנוסף לנטייה הקהילתית.

סיבה נוספת לשימוש בקבוצת ביקורת – מבלי להסתפק בהשוואת התוצאות של תושבי גוש קטיף לעצמם לאורך זמן – היא שבשנים 2004-2005 הורגשה תחילת ההתאוששות מתקופת המיתון הכלכלי שפקד את ישראל במהלך השנים 2000-2003. בצורה זו, השוואה לקבוצת הביקורת מאפשרת לבודד את השפעת פינוי היישובים, שנחווה על ידי קבוצת הטיפול בלבד, מתקופת המיתון והיציאה ממנו שנחו על ידי כלל אוכלוסיית המדינה.

גודל קבוצת הטיפול הוא 4,130 פרטים, וגודל קבוצת הביקורת הוא 37,307 פרטים. התמקדות בקבוצת הגיל 20-49 (ילידי השנים 1955-1984) מקטינה את גודל הקבוצות ל-2,827 ו-26,552, בהתאמה. התוצאות שנבחנו הן תעסוקה וגובה שכר, בחלוקה לחתכים שונים (מגדר, השכלה גבוהה, וסטטוס תעסוקתי: עצמאים אל מול שכירים).

אמידת אפקט הטיפול – כלומר ההפרש בין קבוצת הטיפול לקבוצת הביקורת שניתן לייחס להשפעת תוכנית ההתנתקות – מבוססת על המשוואה הבאה:

$$Y_{itac} = \tau_1 HofGaza + \beta_1' X_i + \delta_{ac} + \varepsilon_{itac}$$

כאשר  $Y_{itac}$  הוא משתנה התוצאה עבור פרט  $i$  המשתייך לקבוצת שנתוני-לידה  $a$  והיה מועסק בשנת 2003 בענף כלכלי  $c$ , כאשר משתנה התוצאה נמדד בזמן  $t$ , כלומר מספר החודשים, או השנים,

יחסית למועד ביצוע תוכנית ההתנתקות. *HofGaza* הוא משתנה בינארי השווה ל־1 עבור מי שבשנת 2004 סמל היישוב שלהם היה אחד מיישובי המועצה האזורית חוף עזה.  $X$  הוא וקטור של מאפיינים אישיים ובכלל זה מגדר, השכלה, מצב משפחתי בשנת 2004 ומספר ילדים בשנת 2004.  $\delta_{ac}$  הוא אפקט קבוע ל־קבוצת גיל  $X$  ענף כלכלי, ו־ $\varepsilon_{itac}$  הוא השארית.

## 3. ממצאים

### 3.1. שכירים בגילי העבודה העיקריים

בכל אחד מן התרשימים המופיעים בחלק זה מוצגת השפעת ההתנתקות על תוצאות שונות בשוק העבודה בשני אופנים. למטה מוצג אפקט הטיפול, כלומר ההפרש הנאמד בין שתי הקבוצות בתקופה הנבחנת, שמקורו ברגרסיה שנאמדה עבור כל חודש בנפרד. למעלה מוצגות הרמות של משתנה תוצאה בשתי הקבוצות. כלומר, סדרה אחת מציגה את ממוצע משתנה התוצאה בקרב קבוצת הביקורת (אנשים שהתגוררו בארבע המועצות האזוריות הגדולות ביהודה ושומרון ב־2004); והסדרה השנייה מציגה את הרמה בקבוצת הטיפול (אנשים שהתגוררו ב־2004 בגוש קטיף), המתקבלת מחיבור של ממוצע קבוצת הביקורת ואפקט הטיפול.

תחילה מוצגת רמת התעסוקה ורמת השכר בקרב שתי הקבוצות לאורך 15 שנים: 5 שנים לפני הוצאתה לפועל של תוכנית ההתנתקות, ועשר שנים לאחריה. תרשים 1 מראה את שיעורי התעסוקה החודשיים, כלומר את שיעור היחידים שקיבלו הכנסה כלשהי במהלך כל חודש. האוכלוסייה הנבחנת בתרשים זה כוללת אך ורק פרטים שלא קיבלו הכנסה עצמאית באחת משלוש השנים שקדמו להתנתקות; ואשר בשנת 2004 היו בטווח הגילים 20-49. התרשים מראה שאמנם עד תחילת שנת 2005 שתי הקבוצות – 2,827 מתושבי מועצה אזורית חוף עזה (קבוצת הטיפול) ו־26,552 מתושבי המועצות האזוריות ביהודה ושומרון (קבוצת הביקורת) – זזות במקביל ושיעורי התעסוקה שלהם דומים.<sup>2</sup> בפרט, שתי הקבוצות מטפסות משיעור תעסוקה של 50% ל־60%, וטיפוס זה מקורו בהתבגרות של אוכלוסיית המדגם וביציאה הדרגתית משנות המיתון הכלכלי.

החל ממספר חודשים לפני ההתנתקות, וביתר שאת בחודש של ההתנתקות ובחודשים שלאחריו, שיעור בעלי ההכנסה בקבוצת הטיפול, תושבי המועצה האזורית חוף עזה, צונח מ־60% ל־45%; ובקרב קבוצת הביקורת, תושבי המועצות ביהודה ושומרון, הוא נותר בעינו. ההפרש המתקבל הוא

2 הגידול בתעסוקה לאורך 5 השנים לפני ההתנתקות יכול להיות מוסבר על ידי ההרכב הגילאי – כלומר, קיומם של פרטים צעירים שנכנסים בהדרגה לשוק העבודה – בצירוף היציאה ההדרגתית מהמיתון הכלכלי.

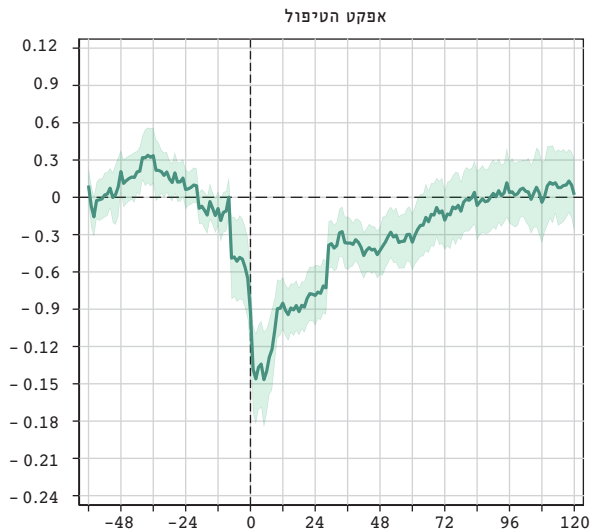
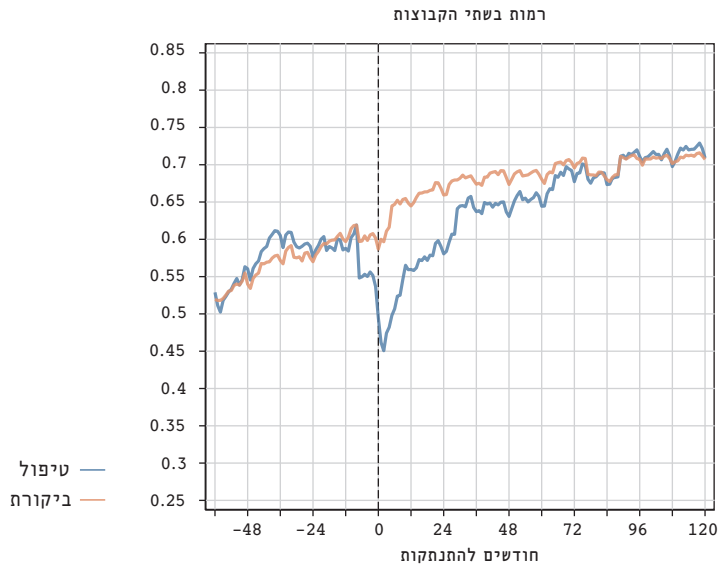


של כ־9 עד 15 נקודות אחוז בטווח של השנתיים הראשונות; וסגירת פער התעסוקה בין הקבוצות מורגשת רק לאחר 5 עד 6 שנים ממועד ההתנתקות.

תרשים 2 מראה ניתוח דומה עבור גובה ההכנסה (לרבות הכנסה 0). התרשים מראה שבשנים שקדמו להתנתקות היה גובה השכר בקרב תושבי המועצה האזורית חוף עזה דומה מאוד לשכר שרווח בקבוצת הביקורת. לאחר ההתנתקות ההפרש הנאמד בין הקבוצות גדל עד ליותר מ־1,000 שקלים ובאופן הדרגתי ואיטי למדי שב והצטמצם עד לרמה של 900 שקלים כעשור לאחר ההתנתקות.

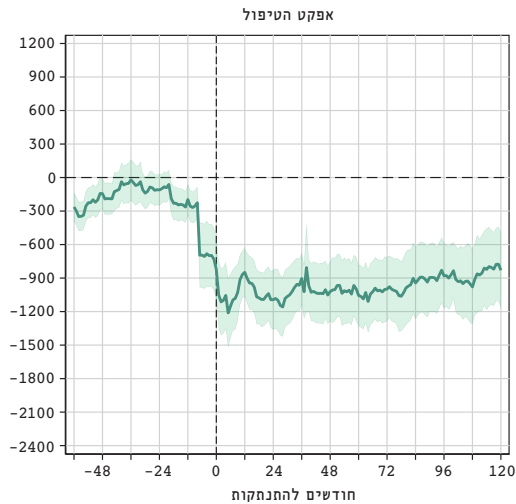
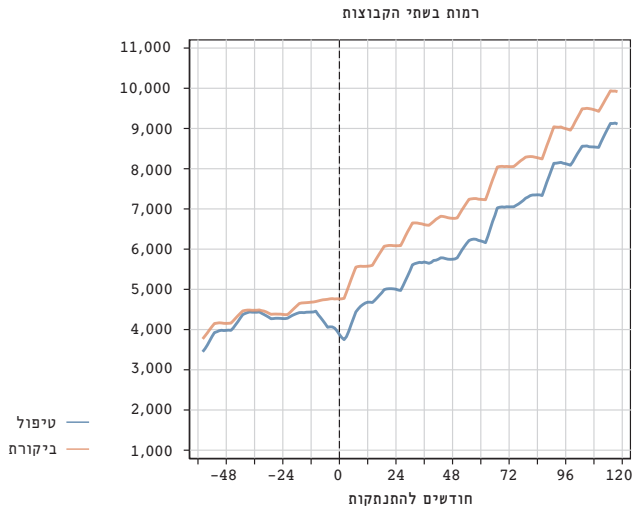
### תרשים 1

שיעורי התעסוקה החודשיים בקרב תושבי גוש קטיף (טיפול) ותושבי 4 מועצות אזוריות ביו"ש (ביקורת), ילידי 1955-1984 (טווח הגילים 20-49 בשנת 2004) (ב-%)



## תרשים 2

הכנסה חודשית מעבודה שכירה בקרב תושבי גוש קטיף (טיפול) ותושבי 4 מועצות אזוריות ביו"ש (ביקורת), ילידי 1955-1984 (טווח הגילים 20-49 בשנת 2004) (בש"ח)



\* רמות השכר בפאנל העליון מוצגות על-בסיס ממוצע נע 5-תקופתי. ההכנסה מעבודה כוללת הכנסה בגובה אפס. משחני הבקרה בשני התרשימים כוללים מגדר, השכלה, שנחוני לידה (מקובצים ברמה החמש-שנתית), מספר ילדים ומצב משפחתי בשנת 2004.

### 3.2. יחידים בגילאי הפרישה מתעסוקה

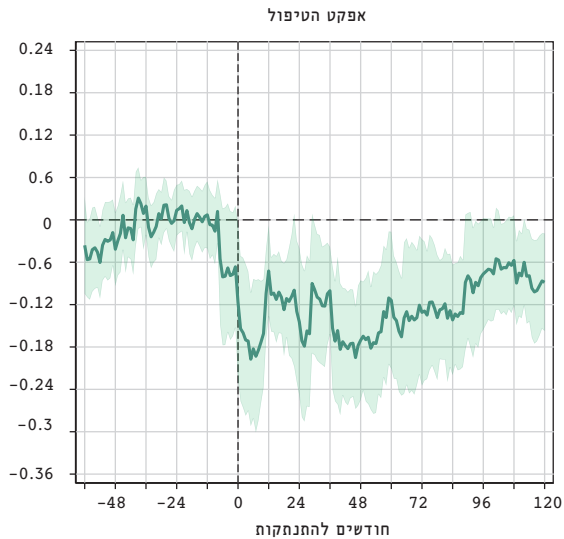
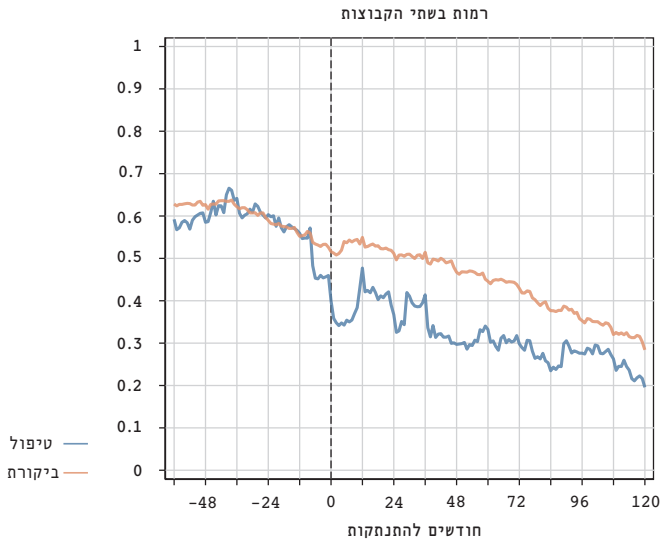
בצד השפעה ניכרת על שכירים בגילי העבודה העיקריים, להתנתקות היו השפעות חזקות במיוחד על ההכנסה והתעסוקה של מספר קבוצות משנה. אחת מן הקבוצות הללו היא האוכלוסייה הקרובה לגיל הפרישה הרשמי. תרשים 3 מראה את השפעת ההתנתקות על מצב התעסוקה לאורך עשור בקרב ילידי שנות ה'40, כלומר מי שערב ההתנתקות היו בסביבת גיל הפרישה.

בקבוצת הביקורת חלה ירידה הדרגתית ורציפה בשיעורי בתעסוקה של קבוצת הגיל הרלוונטית – עם ההתבגרות של חברי הקבוצה וחצייה של רבים מהם את גיל הפרישה – מרמה של 60% לאזור ה־30% על־פני 10 שנים. ואולם, בקרב חברי קבוצת הטיפול ניכרת ירידה מוקדמת ומהירה יותר בתעסוקה ל־40% בטווח הקצר, ול־20% ו־30% בטווח הארוך. בסך הכול, הפער שנפער בין הקבוצות מגיע ל־18 נקודות אחוז ומצטמצם רק בסוף התקופה אך לא נסגר לחלוטין גם 10 שנים לאחר ההתנתקות.<sup>3</sup> משמעות דבר היא שההתנתקות הגבירה את הנטייה לפרישה מוקדמת מעבודה – בקרב פרטים שהושפעו ממנה במישרין.

3 בשיעורי תעסוקה נמוכים בא לידי ביטוי "אפקט רצפה", כלומר, העובדה שלא ניתן לרדת מתחת ל־0%.

### 3 תרשים

שיעורי התעסוקה בקרב תושבי גוש קטיף (טיפול) ותושבי ארבע מועצות אזוריות ביהודה ושומרון (ביקורת), ילידי שנות ה-40 (ב-%)



### 3.3. אוכלוסיית העצמאים

הניתוח הבא ממוקד בהשוואת המצב של קבוצת הביקורת למצבה של קבוצת הטיפול בקרב אוכלוסיית העצמאים. עצמאים לעניין זה הם מי שעיקר הכנסתם מעבודה הגיע מעבודה עצמאית, במהלך אחת משלוש השנים שקדמו לתוכנית ההתנתקות (2002, 2003 או 2004). גודל הקבוצות במדגם זה הוא 486 פרטים בקבוצת הטיפול ו-2,517 בקבוצת הביקורת.

התוצאה המוצגת בתרשים 4 מתייחסת לתוצאה של קבלת הכנסה כלשהי מעבודה לאורך השנה הנבחנת, כלומר, מי שלא קיבל אפילו שקל אחד של הכנסה מעבודה בשנה זו (הכנסה שכירה או עצמאית), מקבל 0 במשתנה תוצאה זה, ו-1, אחרת. התרשים מראה שההתנתקות השפיעה באופן דרמטי על אוכלוסיית העצמאים: בטווח הקצר חל קיטון של כ-20% נקודות אחוז – מ-95% ל-75% – בשיעור העצמאים שקיבלו הכנסה חיובית מעבודה. במהלך השנים הבאות ועד 7 שנים לאחר פינוי היישובים שיעור היחידים שלא קיבלו כל הכנסה מעבודה כלשהי היה גבוה בכ-12% נקודות אחוז בהשוואה לקבוצת הביקורת. גם בהמשך, בטווח של 8 עד 10 שנים לאחר ההתנתקות לא נסגר הפער, והוא נותר סביב 8 נקודות אחוז.

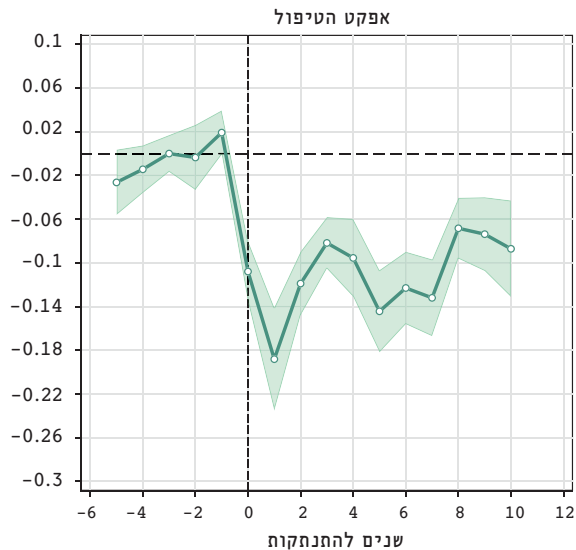
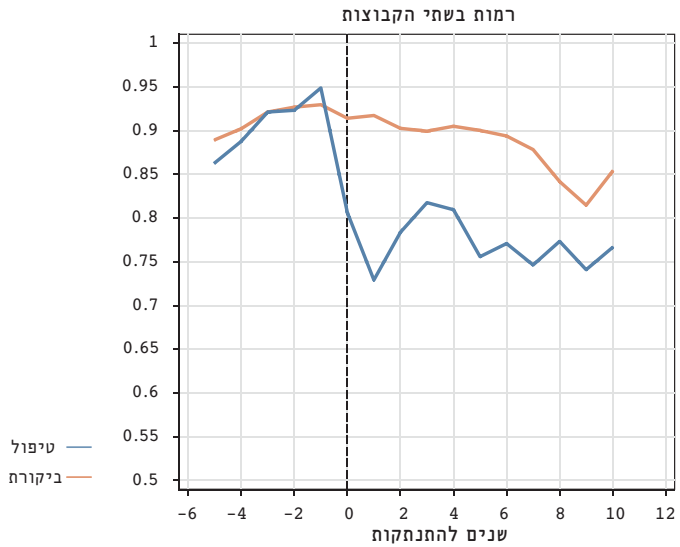
תרשים 5 מציג ניתוח מקביל עבור התוצאה של מדד ההכנסה מעבודה. כלומר, במקרה זה חושבה עבור כל פרט ההכנסה בכל שנה – לרבות הכנסה מעבודה שכירה ועצמאית – יחסית לשנת 2004 שהוגדרה לשם כך כ-1. גם לפי מדד תוצאה זה מתקבל הרושם שהגידול בהכנסתם מעבודה של עצמאים היה איטי יותר בקבוצת הטיפול (תושבי מועצה אזורית חוף עזה) בהשוואה לקבוצת הביקורת (תושבי המועצות האזוריות ביהודה ושומרון).<sup>4</sup> הפער בקצב ההתקדמות של ההכנסה מעבודה בקרב עצמאים גדול יותר בהשוואה לנתון המקביל בקרב שכירים (המוצג בתרשים 6).

לבסוף, נראה כי חלק ממי שהיו עצמאים ערב ההתנתקות החלו לעבוד כשכירים לאחריה – כפי שהדבר עולה מתרשים 7 המציגים את שיעור הפרטים שעיקר הכנסתם הייתה מעבודה שכירה, מתוך מי שערב ההתנתקות היו עצמאים. התרשים מראה שלאחר ההתנתקות שיעור העצמאים שהסיטו את עיקר הכנסתם לעבודה שכירה, בקבוצת הטיפול, היה גבוה בכ-10% נקודות אחוז בהשוואה לקבוצת הביקורת. בקרב תתי-המדגם של מי שקיבלו הכנסה מעבודה כלשהי בכל אחת מהשנים, אפקט הטיפול הוא גבוה יותר ומגיע לכ-20% נקודות אחוז (תרשים 8).

4 סייג אחד המחייב בנוגע לממצאים האמורים לגבי אוכלוסיית העצמאים עמון בכך שבפני העצמאים קיימות מספר אפשרויות לחלק לעצמם הכנסה, למשל, באמצעות חלוקת הכנסות של הפירמה ולא בהכרח דרך רכיב השכר. ככל שלאחר ההתנתקות ניצב בפני עצמאים מפונים מערך תמריצים חדש – מבחינה מיסויית או אחרת – שהיה בו כדי לגרום להם להעדיף את חלוקת רווחי החברה על-פני משיכת שכר, כי אז הדבר יכול לספק הסבר חלופי לממצא המחוועד, במקום או בנוסף לשיקוף פגיעה כלכלית ישירה שנבעה מן ההתנתקות.

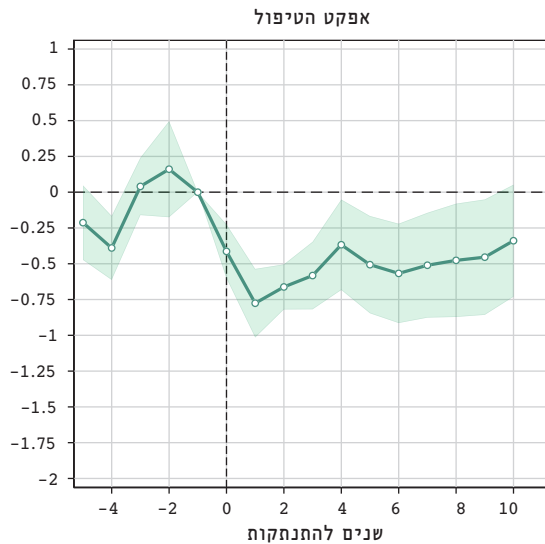
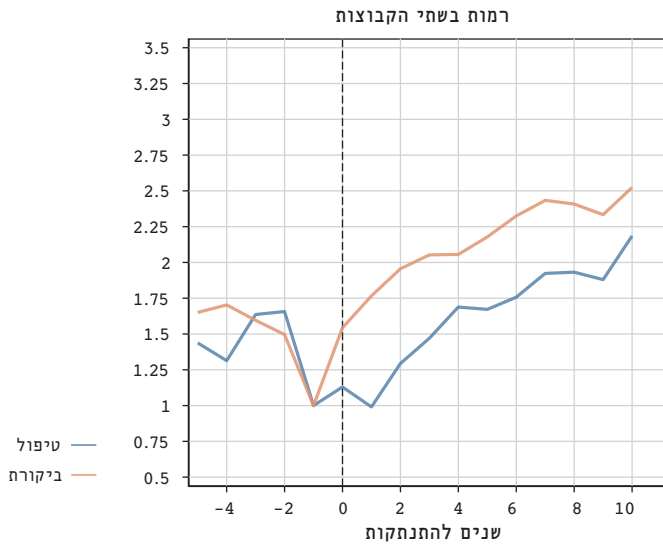
### 4 חרשים

שיעורי בעלי הכנסה (כלשהי) מעבודה בקרב מי שערב ההתנתקות היו עצמאים - בקבוצת תושבי גוש קטיף (טיפול) ובקבוצת תושבי 4 מועצות אזוריות ביו"ש (ביקורת) (ב"%)



### תרשים 5

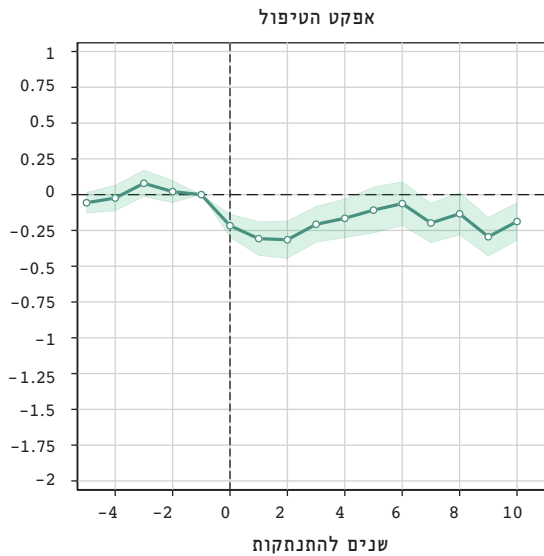
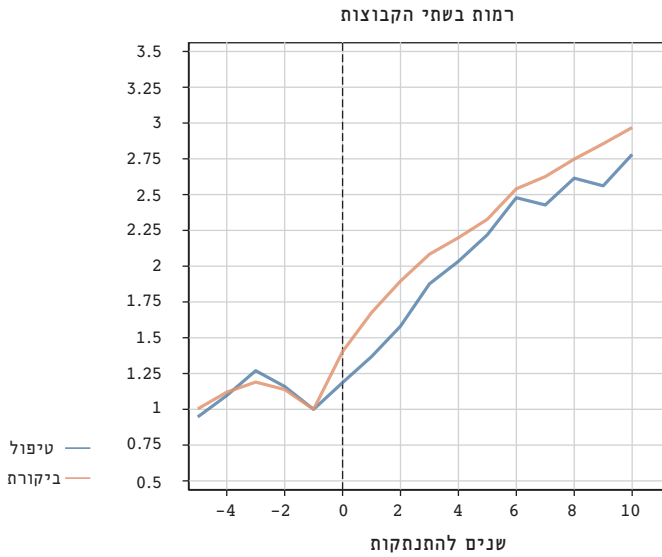
גובה ההכנסה השנתית מעבודה יחסית לרמתה ב-2004 של מי שהיו עצמאים ערב ההתנתקות בקרב חושבי גוש קטיף (טיפול) וחושבי 4 מועצות אזוריות ביו"ש (ביקורת)





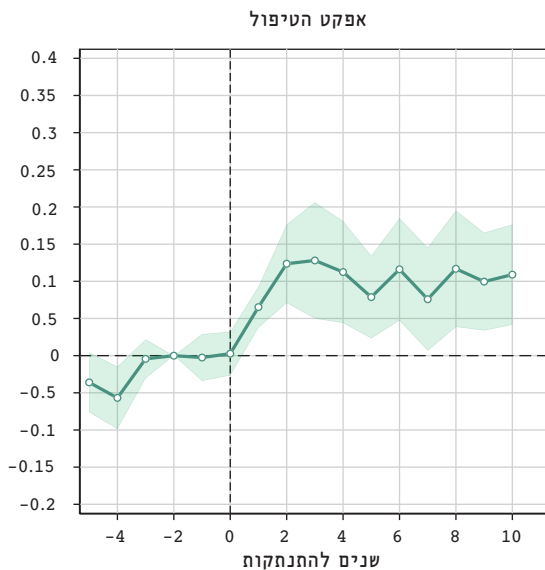
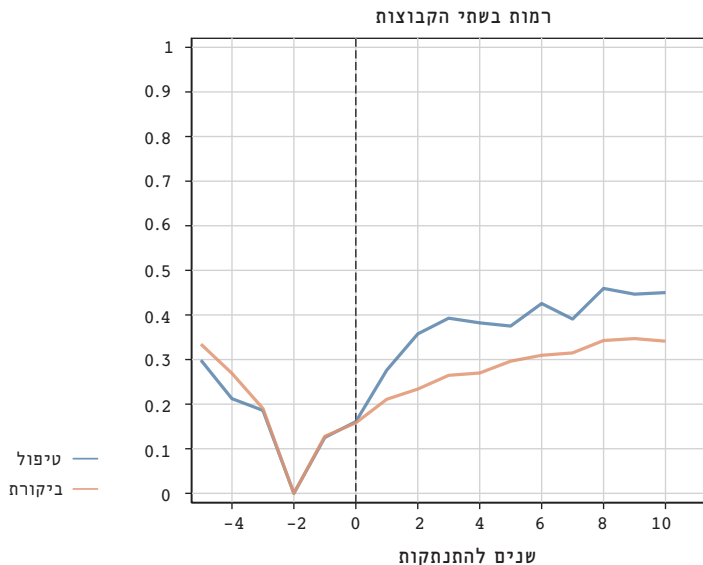
### 6 תרשים

גובה ההכנסה השנתית מעבודה יחסית לרמתה ב-2004 של מי שהיו שכירים ערב ההתנתקות בקרב חושבי גוש קטיף (טיפול) וחושבי 4 מועצות אזוריות ביו"ש (ביקורת)



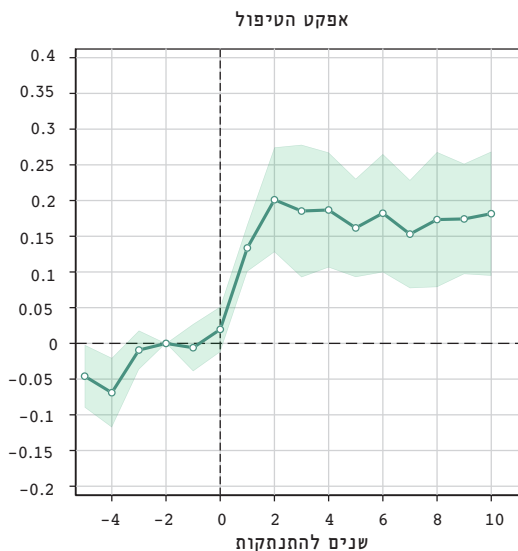
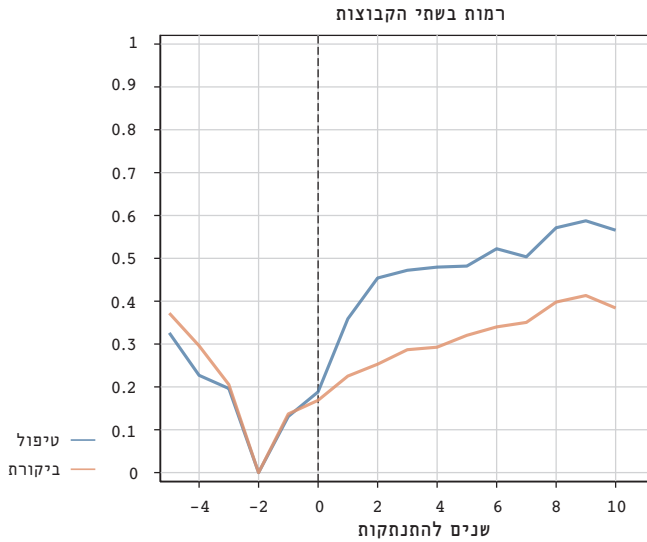
### תרשים 7

שיעור הפרטים שעיקר הכנסתם מעבודה שכירה מחוץ מי שהיו עצמאים ערב ההתנתקות בקרב חושבי גוש קטיף (טיפול) וחושבי 4 מועצות אזוריות ביו"ש (ביקורת) (ב-%)



### תרשים 8

שיעור הפרטים שעיקר הכנסתם מגיעה מעבודה שכירה מתוך מי שהיו עצמאים ערב ההתנתקות ובכל השנים קיבלו הכנסה כלשהי - בקרב חושבי גוש קטיף (טיפול) וחושבי 4 מועצות אזוריות ביו"ש (ביקורת) (ב-%)



\* המדגם בתרשים זה מוגבל לפרטים שבכל אחת מהשנים הנבחנות היו בעלי הכנסה חיובית מעבודה כלשהי (שכירה או עצמאית)

### 3.4. מגדר, השכלה וגיל

בסעיף זה מוצגות תוצאות ניתוח המראה את השפעת ההתנתקות על התעסוקה ב־3 חתכים מרכזיים: מגדר, השכלה וגיל. בכל תרשים מוצג אפקט הטיפול, כלומר, ההפרש הנאמד בין שתי הקבוצות בתקופה הנבחנת. חודשים שבהם ההפרש הנאמד בין קבוצת הטיפול לקבוצת הביקורת הוא מובהק סטטיסטית מסומנים באמצעות סמן (מרק) בצורת יהלום.

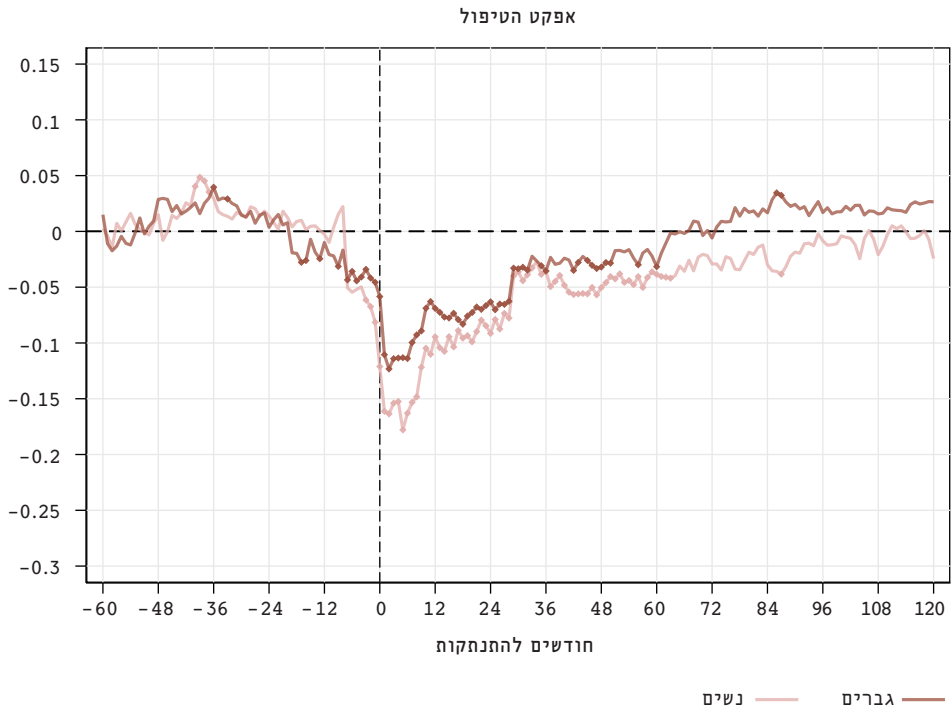
הממצאים מראים שהפערים בין גברים לנשים מתונים יחסית (תרשים 9), כלומר, הפער בין קבוצת הטיפול לקבוצת הביקורת בקרב גברים אינו שונה באופן משמעותי מהפער המקביל בין קבוצת הביקורת לקבוצת הטיפול בקרב נשים – אם כי קצב ההשתקמות התעסוקתית בקרב גברים מעט מהיר יותר. ממצא זה מתיישב עם האפשרות שברוב משקי־הבית הגברים שימשו כמפרנסים עיקריים; וגם עם האפשרות שנשים לקחו חלק מרכזי יותר בהשתקמות של המשפחות והקהילות. בטווח הקצר שיעור התעסוקה קטן ב־12 וב־16 נקודות אחוז, בקרב גברים ונשים, בהתאמה. בהמשך, קטן פער התעסוקה בקרב גברים ונשים לכ־8 ו־4 נקודות אחוז לאחר שנתיים וחצי מההתנתקות, בהתאמה.

בשונה מהפער בחתך המגדר, פער התעסוקה בין משכילים ולא משכילים, והפער בין צעירים ומבוגרים, הוא פער משמעותי ביותר, כפי שמראים תרשים 10 ותרשים 11 בהתאמה. בקרב פרטים לא־משכילים חל קיטון בשיעור התעסוקה שגודלו כ־25 נקודות אחוז (בהשוואה לקבוצת הביקורת) בטווח הקצר, וכ־12 בטווח הבינוני; לעומת פער של כ־8–12 נקודות אחוז, בטווח הקצר והבינוני, בקרב פרטים משכילים.

פער תעסוקה משמעותי מאוד – ומתמשך – ניכר בקרב פרטים מבוגרים (בדומה לממצא שתואר לעיל בסעיף 3.2). כלומר, הפער בין קבוצת הטיפול לקבוצת הביקורת בקרב ילידי שנות ה־50 הוא חזק מאוד בטווח הקצר (כ־20 נקודות אחוז), אך נותר משמעותי גם לאורך העשור שלאחר ההתנתקות (בין 8 ל־12 נקודות אחוז). לעומת־זאת, ילידי שנות ה־70 בקבוצת הטיפול מצמצמים את מלוא הפער ממקביליהם בקבוצת הביקורת כעבור פחות מ־3 שנים מההתנתקות.

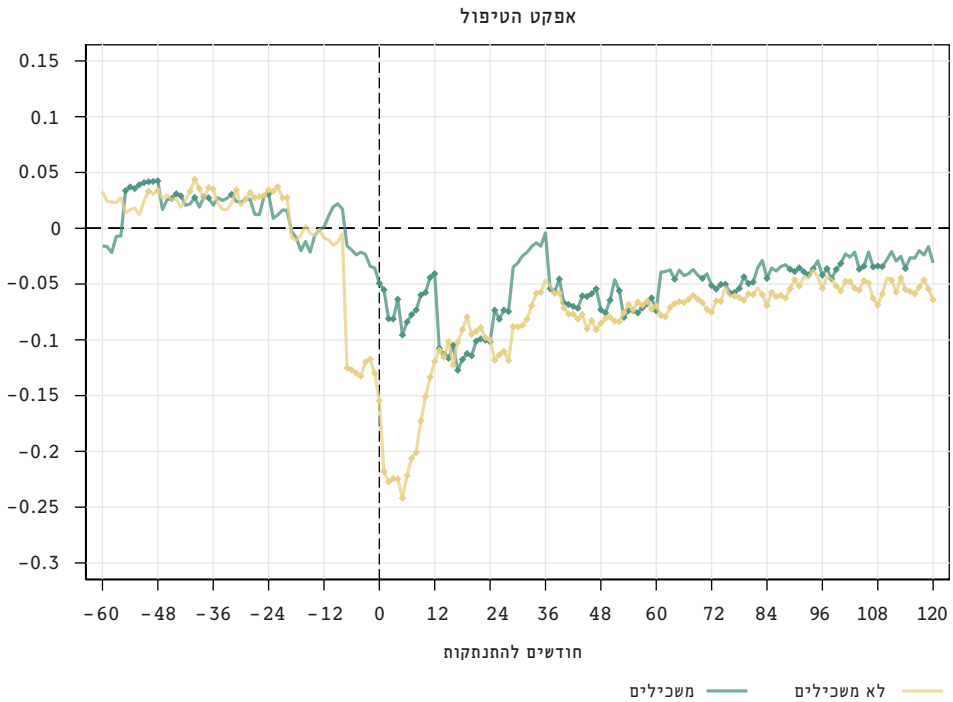
**תרשים 9**

**השפעת ההתנתקות על שיעור התעסוקה בקרב תושבי גוש קטיף (טיפול) ותושבי 4 מועצות אזוריות ביו"ש (ביקורת), ילידי 1984-1955 (טווח הגילים 20-49 בשנת 2004), לפי מגדר (ב-%)**



\* התרשים מציג את ההפרש הנאמד בתעסוקה בין קבוצת הטיפול לקבוצת הביקורת בקרב גברים ובקרב נשים בנפרד. חודשים שבהם הפרש זה מובהק מסומנים באמצעות יהלום.

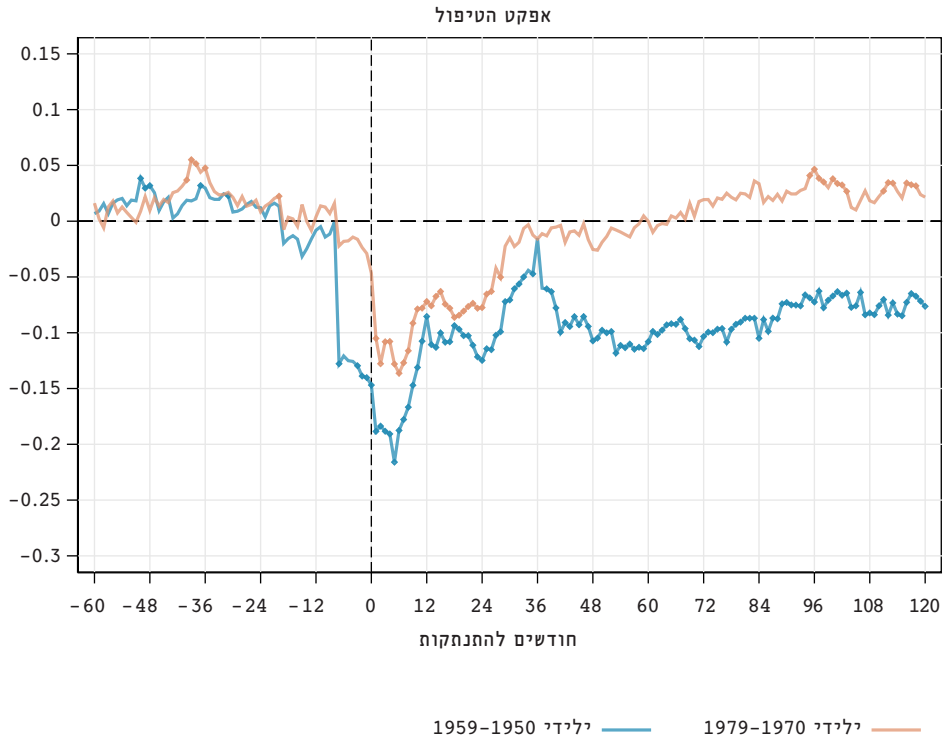
**10 תרשים**  
**השפעת ההתנתקות על שיעור התעסוקה בקרב תושבי גוש קטיף (טיפול) ותושבי 4 מועצות אזוריות ביו"ש (ביקורת), ילידי 1970-1950, לפי השכלה (ב-%)**



\* התרשים מציג את ההפרש הנאמד בתעסוקה בין קבוצת הטיפול לקבוצת הביקורת בקרב בעלי השכלה גבוהה ובקרב חסרי השכלה גבוהה. המדגם צומצם לשנתוני לידה שערב ההתנתקות היו בגיל 35 ומעלה, כלומר מעבר לטווח הגילים שבו רוב האוכלוסייה משלימה תואר ראשון. חודשים שבהם הפרש זה מובהק מסומנים באמצעות יהלום.

### תרשים 11

השפעת ההתנתקות על שיעור התעסוקה בקרב תושבי גוש קטיף (טיפול) ותושבי 4 מועצות אזוריות ביו"ש (ביקורת), לפי שנחוני לידה (ב-%)



\* התרשים מציג את ההפרש הנאמד בתעסוקה בין קבוצת הטיפול לקבוצת הביקורת בקרב ילידי שנות ה-70 וילידי שנות ה-50 בנפרד. חודשים שבהם הפרש זה מובהק מסומנים באמצעות יהלום.

### 3.5. תזמון ההגעה ליישובי הקבע

מרכיב אחר שעשוי להיות בעל חשיבות לגבי קצב ההשתקמות של השכר והתעסוקה הוא תזמון ההגעה ליישובי הקבע. ההנחה העומדת בביסיס אפשרות זו היא שהימצאות במגורים זמניים – או עצם המעבר הנוסף בין יישובים – עשויה להיות כרוכה במגבלות על מציאת עבודה קבועה או התמדה בעבודה. בנוסף לכך, התבססות מחדש של הקהילות ביישובי הקבע יכולה גם כן לתרום באופן חיובי לאופק ההשתקמות התעסוקתית והכלכלית של הפרטים. תרשים 12 מראה את ההכנסה השנתית של שכירים בקבוצת הביקורת ובקבוצת הטיפול – בחלוקה לפי תזמון ההגעה ליישוב הקבע: אלו שהגיעו אל "יישוב הקבע"<sup>5</sup> עד שנת 2012, לעומת אלו שהצטרפו אליהם לאחר שנת 2012 או שלא הצטרפו אליהם כלל, כלומר, לא הצטרפו מעולם אל יישוב הקבע הנפוץ ביותר בקרב שותפיהם ליישוב המוצא (חלוקה זו רלוונטית לקבוצת הטיפול בלבד).

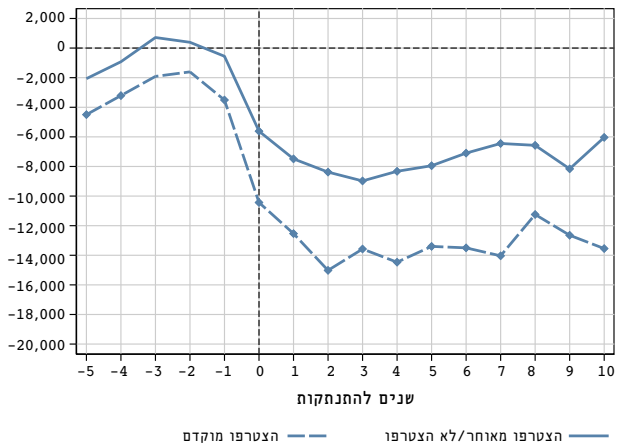
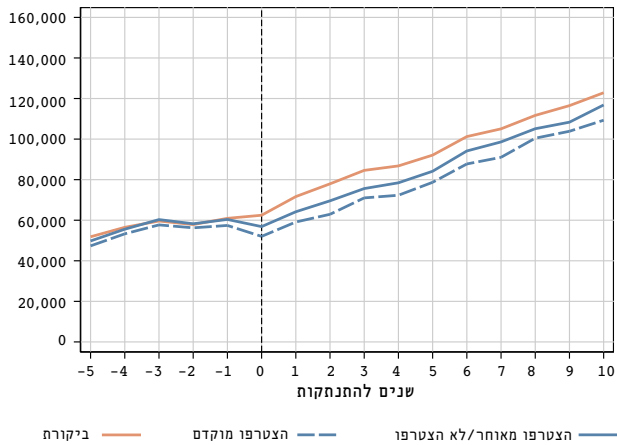
התרשים מראה שהנפילה בהכנסה השנתית הייתה גדולה יותר דווקא בקרב קבוצת המפונים שהתכנסה מוקדם יותר ליישובי הקבע, בעוד שהפרטים שהתכנסו אל יישובי הקבע מאוחר חוו נפילה מתונה יותר בהכנסה. ואולם, נדמה שהקבוצה האחרונה כוללת פרטים בעלי פוטנציאל הכנסה גבוה יותר, שכן כבר בשנים הראשונות לאחר ההתנתקות ניכר פער קטן יותר בין הכנסתם לבין ההכנסה של קבוצת הביקורת. במילים אחרות: תזמון המעבר אל יישובי הקבע אינו מקרי: פרטים בעלי פוטנציאל הכנסה נמוך יותר נטו להתכנס מוקדם ליישובי הקבע.

5 במסגרת ניתוח זה, "יישוב הקבע" הוגדר כיישוב הנפוץ ביותר, נכון לשנת 2019, בקרב כל אחת מקבוצות החושבים שמקורם ביישוב מסוים ביישובי גוש קטיף (נכון לשנת 2004).



### תרשים 12

ההכנסה השנתית מעבודה של שכירים, לפי תזמון ההגעה ליישובי הקבע, בהשוואה לקבוצת הביקורת (תושבי המועצות האזוריות ביהודה ושומרון) (בש"ח) רמות (לוח עליון) ואפקט הטיפול (לוח תחתון)



\* "יישוב הקבע" הוא היישוב הנפוץ ביותר נכון לשנת 2019 עבור כל אחד מיישובי המוצא שהשתייכו בשנת 2004 למועצה האזורית חוף עזה. קבוצת "הצטרפו מוקדם" כוללת את המפונים שהגיעו ליישוב הקבע עד שנת 2012; והקבוצה השנייה, המשלימה ל-100%, כוללת את מי שהגיעו ליישוב הקבע לאחר 2012 או שלא עברו אליו מעולם. השניים המסומנות באמצעות יהלומים מתארות שנים שבהן הפרש הנאמד בין הקבוצה הנבחנת לבין קבוצת הביקורת הוא מובהק סטטיסטית. "שכירים" כאן הם מי שעיקר הכנסתם ערב ההתנתקות הייתה מעבודה שכירה.

### 3.5. מה עומד מאחורי הממצאים?

כיצד ניתן להסביר את הממצאים שתוארו, ובפרט את הקיטון המשמעותי בתעסוקה ובשכר ואת ההשפעה העודפת בקרב עצמאים, מבוגרים, ולא משכילים?

ניתן להביא בחשבון מספר סיבות אפשריות לירידה בתעסוקה. ראשית, פינוי האוכלוסייה מהיישובים הביא לניתוק בין עובדים למקומות עבודה ולכן גם לקטיעת הקריירה של רבים מהם. כלומר, חלק מן התושבים נאלצו למצוא מקום עבודה חדש, ובתקופת הביניים היו ללא שכר או שעבדו בעבודה זמנית והשתכרו ברמה נמוכה יותר יחסית לנקודת המוצא. אומנם באותו הזמן הם היו זכאים לפיצויים מסוגים שונים, כך שהכנסתם בסך הכול מכל המקורות יכולה הייתה להישמר על רמה אחידה לאורך־זמן, ואולם הקצבאות והפיצויים אינם נצפים בנתונים שעליהם מבוסס הניתוח הנוכחי.

שנית, אפשר שהתמיכה הכספית הישירה שניתנה למפונים הקטינה את התמריץ לחזרה לעבודה בקרב חלקם. למעשה, אפשרות זו כוללת שני תרחישי משנה. תרחיש אחד הוא, בדומה להסבר הקודם, שבתקופת הביניים הפיצויים המדינתיים, אשר אינם נצפים בנתונים, החליפו באופן חלקי או מלא את ההכנסות מעבודה; ובהדרגה, עם החזרה לתעסוקה, ההכנסות מעבודה שבו והחליפו את ההכנסה מתמיכות. בתרחיש השני ההסתמכות על תמיכה כספית ישירה, לאורך תקופה מסוימת, פגעה בכישורים התעסוקתיים של הפרטים, דבר שעיכב את החזרה לעבודה או השפיע על איכות המשרות שמצאו הפרטים בסופו של דבר.

שלישית, השלכות פסיכו־סוציאליות של פינוי היישובים – כמו דיכאון והתרופפות של הרקמה החברתית – עשויות היו להשפיע לרעה על הסיכויים לחזור לתעסוקה, בהנחה שהיתרגמו לפגיעה בהון האנושי של הפרטים, ועל יכולתם להשתלב מחדש במשרות.

לבסוף, ההבדלים בין הקבוצות מבחינת עוצמת הפגיעה קשורים להסברים שהוצעו לעיל אך גם למאפייני כל אחת מקבוצות המשנה. משכילים הם, ככלל, בעלי יכולת הסתגלות גבוהה יותר בהשוואה ללא משכילים; והם בעלי יכולת התאמה למגוון רחב יותר של משרות. לעומת זאת, יכולת ההתאמה של מבוגרים, ובכלל זה היכולת לרכוש מיומנויות וכישורים חדשים, היא, בממוצע נמוכה מזו של עובדים צעירים. את הפגיעה הקשה יותר בקרב עצמאים, בהשוואה לשכירים, ניתן להסביר על בסיס ההנחה שלגבי עצמאים – ובמיוחד עצמאים העוסקים בחקלאות – קיימת סדרה ארוכה יותר של תנאי־קדם ההכרחיים לצורך חזרה לעבודה.

## 4. נקודות התורפה של היישובים שפוננו בשנת 2023

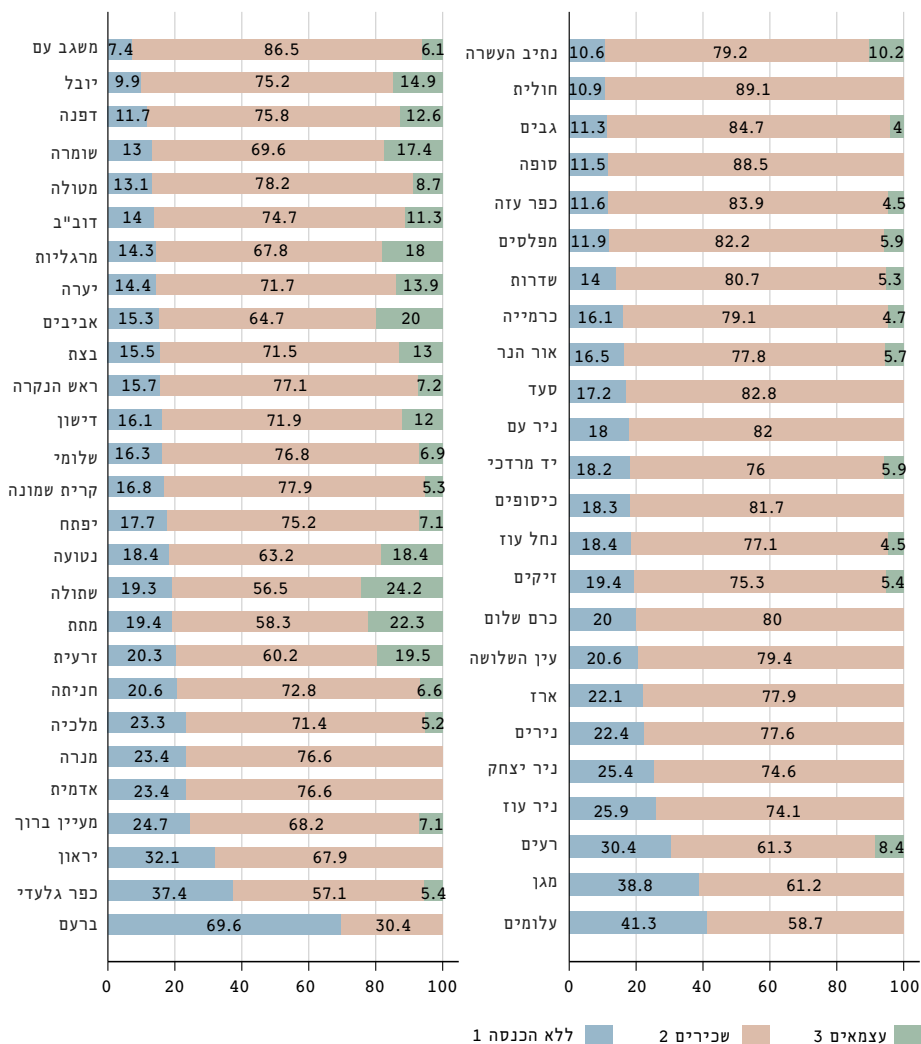
לאור הממצאים שהוצגו בנוגע להשפעת פינוי היישובים שבוצע באוגוסט 2005 על התעסוקה והשכר של המפונים בטווח הבינוני והארוך, עולה השאלה: מה במאפייני היישובים שפוננו באוקטובר 2023 יכול ללמד על נקודות התורפה של אוכלוסיות יישובים אלה במבט קדימה. במיוחד, ראוי לתת את הדעת על הקשרים הבאים. ראשית, שיעור העצמאים ביישובים. הממצאים בתרשים 13 מראים שבגבול הצפון קיים שיעור משמעותי מאוד של עצמאים, בעוד ששיעורם בקרב יישובי העוטף נמוך למדי. דפוס זה קשור לעובדה שביישובי העוטף קיבוצים רבים, ואילו ביישובי גבול הצפון נכללים יותר מושבים. כאמור, ההשפעה של פינוי היישובים מגוש קטיף על העצמאים הייתה שלילית וחזקה במיוחד, בהשוואה להשפעה על שכירים. משמעות הדבר היא שיישובי גבול הצפון הם לכאורה מועדים יותר מכוח עובדה זו – ובקיזוז שאר ההבדלים – לפגיעה עמוקה ומתמשכת יותר בתעסוקה ובהכנסה של התושבים.

\* תודה למינהלת המעסיקים ופיתוח ההון האנושי על תמיכתה בכתיבת פרק זה.

### 13 חרשים

#### התפלגות הסטטוס התעסוקתי ברמת הישוב נכון לשנת 2019

#### ביישובי העוטף (הנמצאים במרחק 0-4 ק"מ מהגבול) וביישובי גבול הצפון (במרחק 0-5 ק"מ מהגבול)\*

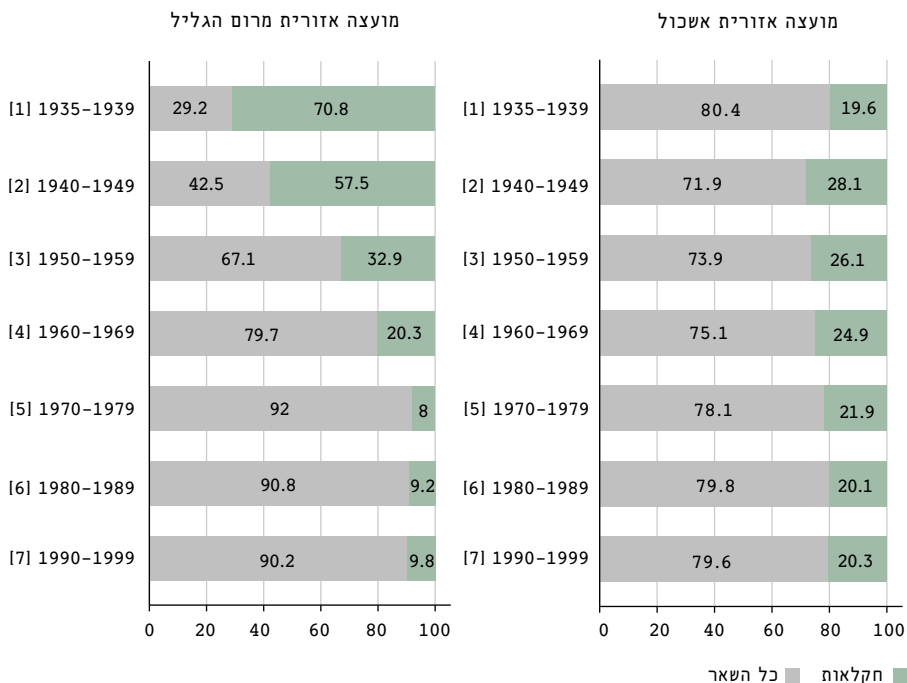


\* קיבוץ ברעם חריג מבחינה זו שלא הופרט באופן מלא וסופי, ומשום כך חלק מתושביו אינם מוגדרים שכירים.

שנית, ההתפלגות הגילאית של העוסקים בחקלאות, בכל אחד מחבלי הארץ. תרשים 14 מראה את שיעור המועסקים בחקלאות ובשאר הענפים, בכל קבוצת גיל, בשתי מועצות אזוריות שבהן ענף החקלאות הוא ענף מרכזי. במועצה האזורית מרום הגליל – שבה יש מרכזיות לענף הלול ולענפי המטעים – ניכרת העובדה שעובדים מבוגרים מרוכזים במידה רבה יותר בענף החקלאות בהשוואה לדור הצעיר. אם אכן ניתן להקיש מן הממצאים הנוגעים לתקופת ההתנתקות אל המצב הנוכחי, חלוקה גילית וענפית זו היא סימן לדאגה. שכן, במקרה של מפוני גוש קטיף, מבוגרים ועצמאים היו בעלי נטייה מוגברת לחזור לאט מאוד לתעסוקה, או לפרוש מוקדם משוק העבודה. דפוס זה, בשילוב עם ההתרכזות של עובדים מבוגרים בענפי החקלאות, שהם ענפים מבוססי־מקום – מעלים חשש לגבי פוטנציאל הפגיעה ואופק ההשתקמות של יישובי גבול הצפון. במועצה אזורית אשכול – הבולטת במרכזיות של גידולי־שדה – הפיזור של קבוצות הגיל השונות בענף החקלאות מאוזן יותר, ולכן פוטנציאל הפגיעה בתעסוקת האוכלוסייה המבוגרת הוא לכאורה אינו גבוה באופן חריג (מעבר לעצם הפגיעה העודפת בעובדים מבוגרים שנראית כמו אפשרות שסבירותה לא מבוטלת).

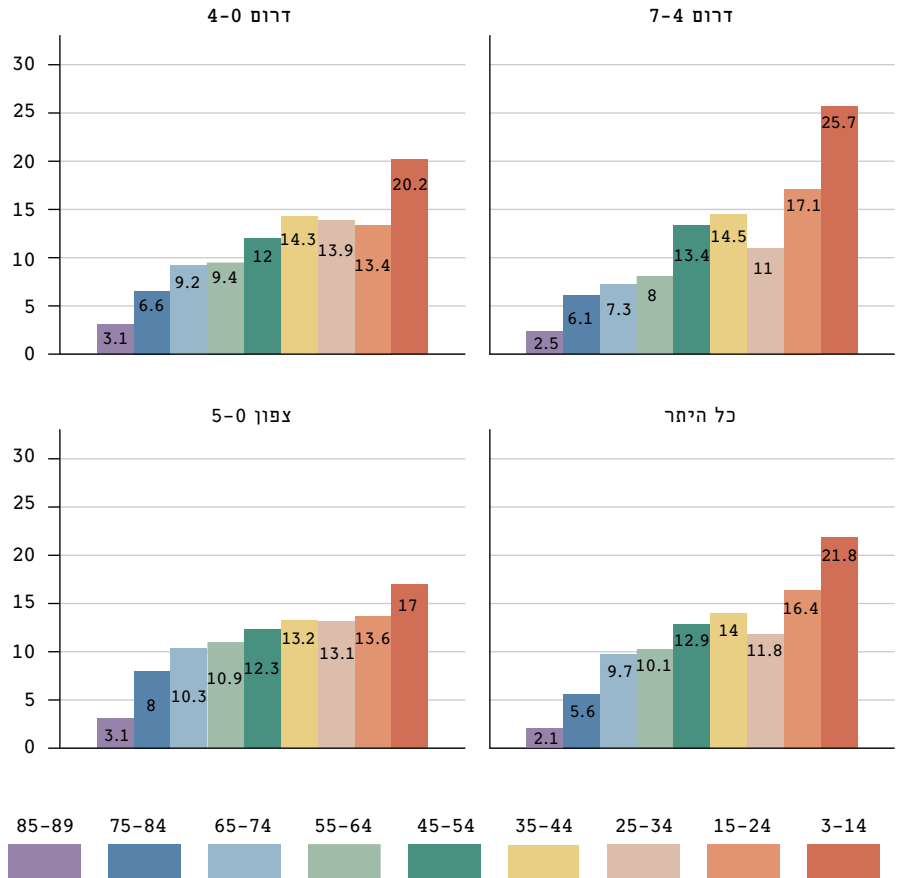
### 14 הרשים

#### התפלגות גילאית בחלוקה לענפי כלכלה בשתי מועצות אזוריות מוטות-חקלאות ביישובי העוטף (0-4) וביישובי גבול הצפון (0-5)



גם באופן כללי - מעבר לשאלת התעסוקה וההשתייכות לענפים כלכליים - היישובים בקו העימות בצפון מעט מבוגרים יותר בהשוואה ליישובים באזור העוטף, כפי שמראה תרשים 15. להבדל זה ישנן השלכות לגבי סוגי השירותים הדרושים לכל גוש יישובים בטווח הקצר והבינוני (בתחומי החינוך, הבריאות והרווחה).

**15 חרשים**  
**התפלגות גילאית ביישובי קו העימות ובשאר הארץ**  
**(נתוני 2021 מחושבים לפי שנת 2024)**



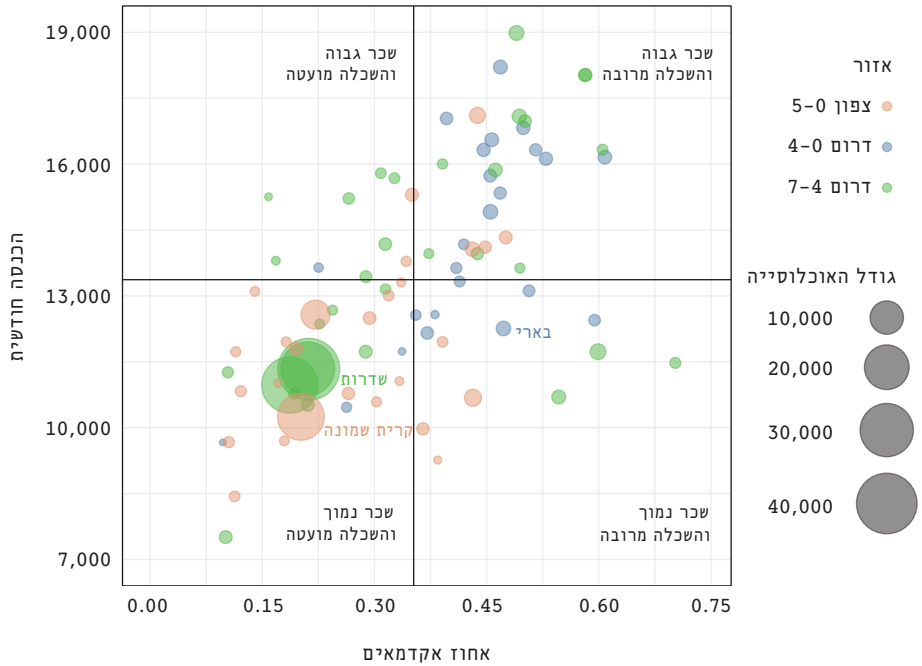
מקור: עיבודי המחבר לנתוני הלשכה המרכזית לסטטיסטיקה.

לבסוף, יש לציין כי בנקודת המוצא קיימים הבדלים משמעותיים במאפיינים החברתיים-כלכליים של היישובים בשלושת גושי היישובים: בגבול הצפון (במרחק 0-5 ק"מ), ביישובי העוטף שבקרבת הגבול (במרחק 0-4 ק"מ ממנו), ובשאר יישובי העוטף המרוחקים יותר (המצויים במרחק 4-7 ק"מ מהגבול). תרשים 16 מראה, על הציר האופקי, את שיעור בעלי ההשכלה הגבוהה ביישוב; ועל הציר האנכי, את גובה ההכנסה החודשית הממוצעת מעבודה ביישוב. התרשים מראה גם את גודל אוכלוסיית היישוב באמצעות גודל העיגולים. התרשים מראה כי קבוצת היישובים שחוותה את הפגיעה הקשה ביותר במתקפת 7 באוקטובר – יישובי העוטף במרחק 0-4 – מאופיינים בשיעור השכלה ושכר גבוהים יחסית. מאפיינים אלו מורים שאוכלוסייה זו היא, ככלל, בעלת פוטנציאל גבוה, יחסית לשאר המפונים, להתאקלמות במקומות המגורים הזמניים. היישובים במרחק 4-7 מגבול רצועת עזה מפוזרים על טווח רחב יותר של השכלה והכנסה, ואולם בולטות בקרבם שלוש הערים, שדרות אופקים ונתיבות, המאופיינות בשכר נמוך וביעור משכילים נמוך. הקבוצה האחרונה – קבוצת היישובים בגבול הצפון – ממוקמת סביב הרביע השלישי, כלומר ברמת שכר נמוכה ושיעור משכילים נמוך. בהתחשב בממצאים שתוארו קודם לכן עבור מפוני גוש קטיף, רמת ההשכלה הנמוכה יכולה להצביע על פגיעות עודפת שמאפיינת כנראה את היישובים באזור זה, בהשוואה לשאר המפונים.



## 16 חרשים

### שיעור אקדמאים והכנסה חודשית (ברוטו) של יחידים מעבודה שכירה, 2019 בקרב היישובים באזורי העימות



\* יהודים לא־חרדים, ילידי 1960–1994. מוצגות גם הערים אופקים ונתיבות הגם שאינם מצויות בתחום ה-7 קילומטרים.  
מקור: עיבודי המחבר לנתוני הלשכה המרכזית לסטטיסטיקה.

## 5. סיכום

בסקירה זו הוצגה ההשפעה של פינוי יישובים על ביצועי שוק העבודה של הפרטים המפונים – תוך התבססות על המקרה של תוכנית ההתנתקות מרצועת עזה באוגוסט 2005. רמות התעסוקה וההכנסה של המפונים – פרטים שהתגוררו במועצה האזורית חוף עזה בשנת 2004 – הושוּו לתוצאות של פרטים שהתגוררו באותה שנה בארבע מועצות אזוריות ביהודה ושומרון. ממצאי הניתוח מעלים כי לפינוי היישובים הייתה השפעה שלילית, ניכרת בגודלה, וממושכת, על התעסוקה והשכר של המפונים, בהשוואה לקבוצת הביקורת. במיוחד הורגש הדבר בקרב מבוגרים, עצמאים, ולא משכילים, ובמידות־מה גם מעט יותר בקרב נשים בהשוואה לגברים.

השוואת המצב של מפוני גוש קטיף למצבם של מפוני העוטף ומפוני גבול הצפון איננה טריוויאלית. מחד, נסיבות הפינוי של תושבי העוטף – ובפרט, הנסיבות הפסיכולוגיות־חברתיות – קשות לאין שיעור: ניצבים במרכזם אירועי הטבח של השביעי באוקטובר שכללו רצח של משפחות שלמות. מנגד, יישובי העוטף, שלא כמו יישובי גוש קטיף, אמורים להיבנות־מחדש, במיקומם המקורי, והדבר יכול לאפשר שיקום ורציפות בכמה מובנים שלא התאפשרו במקרה של גוש קטיף. נוסף לכך, ניתן לשער שפרופיל התושבים שיבחרו שלא לשוב לבתיהם יהיה שונה מפרופיל החוזרים: הראשונים יכללו את מי שהינם בעלי יכולת גבוהה יותר להתחיל־מחדש במקום אחר, לצד מי שחוו פגיעה קשה ממתקפת הפתע, שלאורה ייתכן שיעדיפו שלא לחזור לאזור העוטף. כלומר, גם מבחינה זו קיים הבדל בין מפוני העוטף למפוני גוש קטיף. במקרה של מפוני גוש קטיף חזרה ליישובים לא הייתה בגדר אפשרות, ואילו בקרב מפוני העוטף עצם הפיצול בין חוזרים לבין נשארים במקום המגורים הזמני הוא בגדר אפשרות.

מצבם של יישובי גבול הצפון שונה והם מהווים מקרה נפרד: פינוי היישובים במקרה זה נעשה כאמצעי מנע לצמצום הפגיעה בנפש, אך שלא כמו במקרה של יישובי העוטף חזרתם של התושבים ליישוביהם – נכון לכתובת שורות אלה – עדיין אינה נראית באופק. לנוכח הבדלים אלה, קשה להעריך האם הפגיעה בתעסוקה ובשכר של תושבי העוטף וגבול הצפון תהיה חזקה יותר או פחות, ממושכת או קצרה יותר, בהשוואה למקרה המבחן שנדון. עם זאת, הממצאים שתוארו יכולים להצביע על כיוונים כלליים שראוי שיובאו בחשבון במסגרת עיצוב המדיניות הכלכלית והתעסוקתית המתאימה לטיפול בתושבי היישובים המפונים. מדיניות שכזו צריכה להביא בחשבון את העובדה שהפגיעה בתעסוקה ובשכר עשויה להיות חזקה בהיקפה ולהיות מורגשת גם בטווחי זמן ארוכים. נוסף לכך, יש טעם להפנות תשומת לב מיוחדת לאוכלוסיות שגילו פגיעות רבה במקרה של תוכנית ההתנתקות, ובראשם: עובדים מבוגרים, עובדים חסרי השכלה ועצמאים.



# כנס אלי הורביץ לכלכלה וחברה בצל המלחמה || 2024

## אלי הורביץ ז"ל, מפעל חיים

אלי נולד בירושלים וגדל בתל אביב. בוגר בית הספר היסודי "הכרמל" ותיכון עירוני א'. עם פרוץ מלחמת העצמאות בשנת 1948 התגייס לנח"ל עם חבריו מגרעין הצופים. לאחר הכשרה חקלאית קצרה ייסדה הקבוצה את קיבוץ תל קציר שבעמק הירדן, בסמוך לגבול עם סוריה. בתל קציר נישאו אלי ודליה, חברתו מגרעין הצופים החדש. באוקטובר 1953 עזבו בני הזוג את הקיבוץ ועברו להתגורר בתל אביב.

באותה שנה החל אלי הורביץ את דרכו בתעשייה כשוטף כלים בחברת התרופות "אסיא" ולאחר סיום לימודיו שולב בהדרגה בהנהלת החברה. מתוך ראייה ארוכת טווח של חשיבות המובילות בשוק הישראלי ושל בניית בסיס לפרישה בינלאומית עתידית הוא יזם את רכישתן של שתי חברות תרופות ישראליות – "צורי" ו"טבע" – ואת מיזוגן לחברה אחת, שנקראה "טבע תעשיות פרמצבטיות בע"מ". בשנת 1976 הוא מונה למנהלה.

בתקופת כהונתו הארוכה כמנכ"ל וכיו"ר מועצת המנהלים של "טבע" הפגין אלי מנהיגות אסטרטגית יוצאת דופן בחדשנותה, שבאה לידי ביטוי ברכישות ובמיזוגים של מפעלי תרופות ברחבי העולם ובאימוץ תרבות של מצוינות בכל מקום שהחברה פעלה בו. כך הפכה "טבע" למפעל התרופות הגדול בישראל, ובהמשך גם לחברת התרופות הגנריות הגדולה בעולם.

תחושת המעורבות החברתית וערכי ההומניזם והציונות שבהם האמין אלי עמדו ברקע התגייסותו לטובת גופים ציבוריים רבים ומגוונים. אלי השתתף כחייל קרבי בכל מלחמות ישראל, ומדרגת טוראי במלחמת העצמאות הגיע, במסגרת שירותו במילואים, לדרגת סגן אלוף וסגן מפקד אגד ארטילרי במלחמת לבנון הראשונה, שלאחריה השתחרר מצה"ל.

ההכרה ביכולותיו הנדירות של אלי כמנהיג וכאסטרטג תרמה לבחירתו לתפקידים ציבוריים רבים לצד עבודתו ב"טבע". כנשיא התאחדות התעשיינים שימש בתפקיד מפתח בכינונה של התוכנית ההיסטורית לייצוב המשק (1985/6). הוא שימש, בין השאר, יו"ר חבר הנאמנים במכון וייצמן, חבר במועצה הבינלאומית של מרכז בלפר למדע ויחסים בינלאומיים בבית הספר לממשל ע"ש קנדי באוניברסיטת הרווארד (2002-2005) ויו"ר הוועדה "ישראל 2028", שמסקנותיה פורסמו והוגשו לראש הממשלה תחת הכותרת "ישראל 2028: חזון ואסטרטגיה כלכלית-חברתית בעולם גלובלי".

פעילותו הציבורית והתעשייתית הענפה זיכתה את אלי בשורה ארוכה של פרסים מטעם גופים אקדמיים וציבוריים. הוא נשא בשישה תוארי דוקטור כבוד, ובאפריל 2002 הוענק לו פרס ישראל על מפעל חיים – תרומה מיוחדת לחברה ולמדינה.

קשר מיוחד היה לאלי עם המכון הישראלי לדמוקרטיה. אלי ראה במכון מפעל חשוב שמחזק את הדמוקרטיה הישראלית. הוא ייחס חשיבות רבה למאמצי המכון לסייע לדרג מקבלי החלטות להגיע להחלטות בצורה מושכלת יותר ולהוציא לפועל מדיניות איכותית המבוססת על מחקר, חשיבה ותכנון – לטובת כלל החברה בישראל.

במשך שש שנים עמד אלי בראש הוועד המנהל הישראלי של המכון, ועד לשנת חייו האחרונה היה חבר קבוע בפורום קיסריה להתוויית מדיניות כלכלית לאומית.

אלי הורביץ, יליד שנת 1932, נפטר ב־21 בנובמבר 2011, בגיל 79.

ד"ר איתמר יקיר הוא חוקר במרכז לממשל וכלכלה שבמכון הישראלי לדמוקרטיה. בעל תואר דוקטור מבית הספר למדיניות ציבורית באוניברסיטה העברית בירושלים. מחקריו עוסקים בשוק העבודה, כלכלה פוליטית וזהות חברתית.

[www.idi.org.il](http://www.idi.org.il)



המכון הישראלי  
לדמוקרטיה